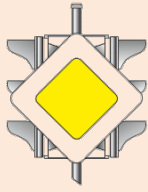


## ДОКУМЕНТАЦИЯ ПО ПЛАНИРОВКЕ ТЕРРИТОРИИ

СТРОИТЕЛЬСТВО И РЕКОНСТРУКЦИЯ АВТОМОБИЛЬНОЙ ДОРОГИ  
М-4 «ДОН» - ОТ МОСКВЫ ЧЕРЕЗ ВОРОНЕЖ, РОСТОВ-НА-ДОНУ,  
КРАСНОДАР ДО НОВОРОССИЙСКА.

КОМПЛЕКСНОЕ ОБУСТРОЙСТВО ДЛЯ ПОСЛЕДУЮЩЕЙ  
ЭКСПЛУАТАЦИИ НА ПЛАТНОЙ ОСНОВЕ АВТОМОБИЛЬНОЙ ДОРОГИ  
М-4«ДОН» - ОТ МОСКВЫ ЧЕРЕЗ ВОРОНЕЖ, РОСТОВ-НА-ДОНУ,  
КРАСНОДАР ДО НОВОРОССИЙСКА НА УЧАСТКЕ КМ 21 – КМ 225,  
МОСКОВСКАЯ И ТУЛЬСКАЯ ОБЛАСТИ.

УСТРОЙСТВО ПОДЪЕЗДНЫХ ПУТЕЙ К  
ТЕРРИТОРИИМНОГОФУНКЦИОНАЛЬНОЙ ЗОНЫ ДОРОЖНОГО  
СЕРВИСАНА КМ67+000 (СПРАВА)АВТОМОБИЛЬНОЙДОРОГИ  
ОБЩЕГО ПОЛЬЗОВАНИЯ ФЕДЕРАЛЬНОГО ЗНАЧЕНИЯ М-4 «ДОН»



# ООО «Строй Группа»

---

## ДОКУМЕНТАЦИЯ ПО ПЛАНИРОВКЕ ТЕРРИТОРИИ

СТРОИТЕЛЬСТВО И РЕКОНСТРУКЦИЯ АВТОМОБИЛЬНОЙ  
ДОРОГИ М-4 «ДОН» - ОТ МОСКВЫ ЧЕРЕЗ ВОРОНЕЖ, РОСТОВ-НА-  
ДОНУ, КРАСНОДАР ДО НОВОРОССИЙСКА.

КОМПЛЕКСНОЕ ОБУСТРОЙСТВО ДЛЯ ПОСЛЕДУЮЩЕЙ  
ЭКСПЛУАТАЦИИ НА ПЛАТНОЙ ОСНОВЕ АВТОМОБИЛЬНОЙ  
ДОРОГИ М-4«ДОН» - ОТ МОСКВЫ ЧЕРЕЗ ВОРОНЕЖ, РОСТОВ-НА-  
ДОНУ, КРАСНОДАР ДО НОВОРОССИЙСКА НА УЧАСТКЕ КМ 21 –  
КМ 225, МОСКОВСКАЯ И ТУЛЬСКАЯ ОБЛАСТИ.

УСТРОЙСТВО ПОДЪЕЗДНЫХ ПУТЕЙ К  
ТЕРРИТОРИИМНОГОФУНКЦИОНАЛЬНОЙ ЗОНЫ ДОРОЖНОГО  
СЕРВИСАНА КМ67+000 (СПРАВА)АВТОМОБИЛЬНОЙДОРОГИ  
ОБЩЕГО ПОЛЬЗОВАНИЯ ФЕДЕРАЛЬНОГО ЗНАЧЕНИЯ М-4 «ДОН»

**ПРОЕКТ ПЛАНИРОВКИ ТЕРРИТОРИИ. ОСНОВНАЯ (УТВЕРЖДАЕМАЯ) ЧАСТЬ.**

**ПРОЕКТ ПЛАНИРОВКИ ТЕРРИТОРИИ. МАТЕРИАЛЫ ПО ОБОСНОВАНИЮ.**

**ПРОЕКТ МЕЖЕВАНИЯ ТЕРРИТОРИИ**



# ООО «Строй Группа»

## ДОКУМЕНТАЦИЯ ПО ПЛАНИРОВКЕ ТЕРРИТОРИИ

СТРОИТЕЛЬСТВО И РЕКОНСТРУКЦИЯ АВТОМОБИЛЬНОЙ  
ДОРОГИ М-4 «ДОН» - ОТ МОСКВЫ ЧЕРЕЗ ВОРОНЕЖ, РОСТОВ-НА-  
ДОНУ, КРАСНОДАР ДО НОВОРОССИЙСКА.

КОМПЛЕКСНОЕ ОБУСТРОЙСТВО ДЛЯ ПОСЛЕДУЮЩЕЙ  
ЭКСПЛУАТАЦИИ НА ПЛАТНОЙ ОСНОВЕ АВТОМОБИЛЬНОЙ  
ДОРОГИ М-4«ДОН» - ОТ МОСКВЫ ЧЕРЕЗ ВОРОНЕЖ, РОСТОВ-НА-  
ДОНУ, КРАСНОДАР ДО НОВОРОССИЙСКА НА УЧАСТКЕ КМ 21 –  
КМ 225, МОСКОВСКАЯ И ТУЛЬСКАЯ ОБЛАСТИ.

УСТРОЙСТВО ПОДЪЕЗДНЫХ ПУТЕЙ К  
ТЕРРИТОРИИМНОГОФУНКЦИОНАЛЬНОЙ ЗОНЫ ДОРОЖНОГО  
СЕРВИСАНА КМ67+000 (СПРАВА)АВТОМОБИЛЬНОЙДОРОГИ  
ОБЩЕГО ПОЛЬЗОВАНИЯ ФЕДЕРАЛЬНОГО ЗНАЧЕНИЯ М-4 «ДОН»

**ПРОЕКТ ПЛАНИРОВКИ ТЕРРИТОРИИ. ОСНОВНАЯ (УТВЕРЖДАЕМАЯ) ЧАСТЬ.**

**ПРОЕКТ ПЛАНИРОВКИ ТЕРРИТОРИИ. МАТЕРИАЛЫ ПО ОБОСНОВАНИЮ.**

**ПРОЕКТ МЕЖЕВАНИЯ ТЕРРИТОРИИ**

**Генеральный директор**

**Главный инженер**



**А.А.Зудилин**

**А.О.Ковалев**

Обозначение документа	Наименование документа	Номер страницы
<b>Общая часть</b>		
	Содержание	2
<b>Проект планировки территории. Основная (утверждаемая) часть</b>		
<b>Текстовая часть</b>		
	Положение о размещении линейного объекта	3
	Каталог устанавливаемых красных линий	8
<b>Графическая часть</b>		
	Основной чертеж планировки территории	9
<b>Проект планировки территории. Материалы по обоснованию</b>		
<b>Текстовая часть</b>		
	Материалы по обоснованию	10
<b>Графическая часть</b>		
	Схема расположения элемента планировочной структуры	17
	Схема использования территории в период подготовки документации по планировке территории	18
	Схема организации улично-дорожной сети, схема движения транспорта на соответствующей территории	19
	Схема объектов культурного наследия	20
	Схема зон с особыми условиями использования территории	21
	Схема вертикальной планировки и инженерной подготовки территории	22
<b>Проект межевания территории</b>		
<b>Текстовая часть</b>		
	Каталог координат поворотных точек формируемого сервитута	24
<b>Графическая часть</b>		
	Чертеж межевания территории	25
<b>Приложения</b>		
Приложение 1	Распоряжение РОСАВТОДОР №1159-р от 30.06.2016	26
Приложение 2	Согласование с ООО «Южные ворота» №ЮжВ-3 от 13.02.2018 г.	28
Приложение 3	Распоряжение МИНИСТЕРСТВО СТРОИТЕЛЬНОГО КОМПЛЕКСА МОСКОВСКОЙ ОБЛАСТИ №П41/4164 от 06.12.2016	29
Приложение 4	Технические требования и условия №29/08 от 29.08.2018г.	31
Приложение 5	Согласование от ГК «Автодор» №9677-20 от 06.09.2018г.	42
Приложение 6	Согласование от Администрации городского округа Домодедово №3-17/323 от 01.03.2019г.	43
Приложение 7	Согласование главы администрации городского округа Домодедово №3-17/1281 от 20.06.2019г.	44

Документация по планировке территории

Строительство и реконструкция автомобильной дороги М-4 «Дон» от Москвы через Воронеж, Ростов на Дону, Краснодар до Новороссийска. Комплексное обустройство для последующей эксплуатации на платной основе автомобильной дороги М-4 «Дон» - от Москвы через Воронеж, Ростов на Дону, Краснодар до Новороссийска на участке км 21 – км 225, Московская и Тульская области.

Устройство подъездных путей к территории многофункциональной зоны дорожного сервиса на км 67+000 (справа) автомобильной дороги общего пользования федерального значения М-4 «Дон»



## ТЕКСТОВАЯ ЧАСТЬ

### ПОЛОЖЕНИЕ О РАЗМЕЩЕНИИ ЛИНЕЙНОГО ОБЪЕКТА

---

Документация по планировке территории

Строительство и реконструкция автомобильной дороги М-4 «Дон» от Москвы через Воронеж, Ростов на Дону, Краснодар до Новороссийска. Комплексное обустройство для последующей эксплуатации на платной основе автомобильной дороги М-4 «Дон» - от Москвы через Воронеж, Ростов на Дону, Краснодар до Новороссийска на участке км 21 – км 225, Московская и Тульская области.

Устройство подъездных путей к территории многофункциональной зоны дорожного сервиса на км 67+000 (справа) автомобильной дороги общего пользования федерального значения М-4 «Дон»

## 1. Введение

Документация по планировке территории «Строительство и реконструкция автомобильной дороги М-4 «Дон» от Москвы через Воронеж, Ростов на Дону, Краснодар до Новороссийска. Комплексное обустройство для последующей эксплуатации на платной основе автомобильной дороги М-4 «Дон» - от Москвы через Воронеж, Ростов на Дону, Краснодар до Новороссийска на участке км 21 – км 225, Московская и Тульская области». «Устройство подъездных путей к территории многофункциональной зоны дорожного сервиса на км 67+000 (справа) автомобильной дороги общего пользования федерального значения М-4 «Дон»» разработана в рамках внесения изменений в Распоряжение об утверждении документации по планировке территории ФДА РОСАВТОДОР №1159-р от 30.06.2016 в связи с освоением территории многофункциональной зоны дорожного сервиса на км 67+000 (справа) автомобильной дороги общего пользования федерального значения М-4 «Дон».

Основными руководящими документами для разработки документации по планировке территории послужили:

- Проект планировки территории объекта «Строительство и реконструкция автомобильной дороги М-4 «Дон» от Москвы через Воронеж, Ростов на Дону, Краснодар до Новороссийска. Комплексное обустройство для последующей эксплуатации на платной основе автомобильной дороги М-4 «Дон» - от Москвы через Воронеж, Ростов на Дону, Краснодар до Новороссийска на участке км 21 – км 225, Московская и Тульская области» (Распоряжение об утверждении документации по планировке территории ФДА РОСАВТОДОР №1159-р от 30.06.2016 - см. приложение 1)
- Проект планировки территории и проектом межевания территории по адресу: Московская область, г. Домодедово, вблизи с. Вельяминово (под размещение индустриального парка на земельных участках общей площадью 239 га по адресу: Московская область, г. Домодедово, вблизи с. Вельяминово, утвержденным министерством строительного комплекса Московской области Распоряжением №П41/4164 от 06.12.2016 г. (см. приложение 2)).

## **2 Основные характеристики и назначение планируемых для размещения линейных объектов**

Федеральная автомобильная дорога М-4 «Дон» Москва – Воронеж – Краснодар – Ростов-на-Дону – Новороссийск обеспечивает связь центральных и южных районов Европейской части России, включая Северный Кавказ, а также, являясь составной частью паневропейского транспортного коридора Север – Юг, обслуживает экономические связи России, стран Скандинавии и Балтии с государствами Закавказья и Ближнего Востока.

Рассматриваемый в документации по планировке территории участок расположен городском округе Домодедово.

Московская область расположена в центре европейской части России. Входит в центральный экономический регион. Московский регион является крупнейшим экономическим центром РФ, где сосредоточен основной финансовый, научный и производственный потенциал. Московский регион – крупнейший транспортный узел страны.

Промышленность Московской области тесно связана с промышленностью г. Москвы. Наиболее широко в Московской области представлены машиностроение, металлообработка, химическое производство, легкая промышленность.

### **2.1 Существующая характеристика автомобильной дороги М-4 «Дон» в районе участка км 67 – км 68**

Автодорога на рассматриваемом участке по параметрам плана, продольного и поперечного профилей соответствуют автомобильным дорогам категории IА:

- ширина земляного полотна -	36м
- число полос движения -	6
- ширина проезжей части -	2х11.25м
- ширина обочины-	4.5м
- ширина укрепительных полос:	
со стороны разделительной полосы-	1,0 м
со стороны обочин (остановочная полоса)-	3,00м
- ширина земляной части обочины-	1.5м
- ширина разделительной полосы-	5.0м
- наименьший радиус кривой в плане -	2010м.

Интенсивность движения на участке км 48 – км 71 автодороги М-4 «Дон» составляет 43 297 авт./сут.

## 2.2 Рекомендуемые к утверждению характеристики

Документацией по планировке территории предусмотрено устройство съездов (раздельного въезда и выезда) с обустройством переходно-скоростными полосами разгона и торможения на автомобильной дороге М-4 «Дон» для съездов на территорию многофункциональной зоны (далее по тексту МФЗ) дорожного сервиса на км 67+000 (справа) автомобильной дороги общего пользования федерального значения М-4 «Дон».

Проектируемая мощность МФЗ дорожного сервиса рассчитана на посещение 500 автомобилей в сутки. Основными потребителями МФЗ являются транзитные

Основные технические показатели устраиваемых переходно-скоростных полос:

Переходно-скоростная полоса торможения:

Ширина полосы движения, м -	3,75
Длина отгона полосы торможения, м -	120
Длина полосы торможения полной ширины, м -	280

Переходно-скоростная полоса разгона:

Ширина полосы движения, м -	3,75
Длина отгона полосы разгона, м -	80
Длина полосы торможения полной ширины, м -	180

Необходимость осуществления мероприятий по защите объектов капитального строительства, существующих и строящихся на момент подготовки проекта планировки, а также планируемых к строительству, от возможного негативного воздействия в связи с размещением линейного объекта – отсутствует.

В связи с отсутствием на рассматриваемой территории объектов культурного наследия – мероприятия по сохранению данных объектов не требуются.

### **3 Информация о необходимости осуществления мероприятий по охране окружающей среды**

Настоящая работа рассматривает вопросы воздействия на окружающую среду от строительства подъездных путей на объекте «Устройство подъездных путей к территории многофункциональной зоны дорожного сервиса на км 67+000 (справа) автомобильной дороги общего пользования федерального значения М-4 «Дон»».

Проведенная оценка загрязнения атмосферы выбросами показала, что строительство и эксплуатация проектируемых сооружений не приведет к ухудшению экологической обстановки в районе их расположения. Анализ результатов расчета загрязнения атмосферы вредными веществами при строительстве и эксплуатации показал, что для всех веществ создаваемые приземные концентрации, не превысят установленных санитарно-гигиенических нормативов на границах участка и в контрольных точках. Разработка специальных воздухоохраных мероприятий не требуется.

В процессе строительства подъездных путей воздействие на гидродинамический режим грунтовых вод будет носить кратковременный характер, и иметь локальные площадные размеры. Влияние строительства и эксплуатации водозаборных сооружений на водных объектах на гидрогеохимический режим грунтовых вод четвертичного водоносного горизонта можно принять допустимым.

Таким образом, все рассмотренные воздействия на окружающую среду при строительстве и эксплуатации проектируемых подъездных путей являются допустимыми.

<b>Каталог координат поворотных точек красных линий</b>		
Система координат: МСК-50		
Номер точки	Координаты	
	X	Y
2042	405456,370	2212835,64
2043	405740,810	2212695,65
2044	406047,580	2212550,37
2045	406278,920	2212434,28
2046	406307,820	2212419,78
2047	406497,890	2212326,5
2048	406750,630	2212232,39

Документация по планировке территории

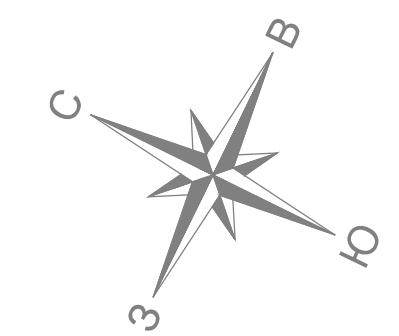
Строительство и реконструкция автомобильной дороги М-4 «Дон» от Москвы через Воронеж, Ростов на Дону, Краснодар до Новороссийска. Комплексное обустройство для последующей эксплуатации на платной основе автомобильной дороги М-4 «Дон» - от Москвы через Воронеж, Ростов на Дону, Краснодар до Новороссийска на участке км 21 – км 225, Московская и Тульская области.

Устройство подъездных путей к территории многофункциональной зоны дорожного сервиса на км 67+000 (справа) автомобильной дороги общего пользования федерального значения М-4 «Дон»



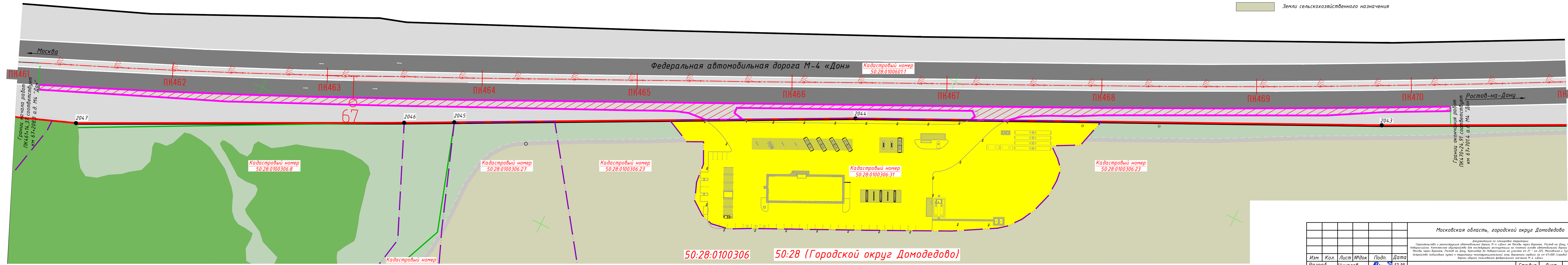
# Основной чертеж планировки территории. М 1:1000

(чертёж красных линий, чертеж зоны планируемого размещения линейного объекта)



- Условные обозначения:
- Граница планируемого размещения объекта дорожного сервиса
  - Граница зоны планируемого размещения объекта, входящего в состав линейного объекта
  - Придорожная полоса
  - Кадастровая граница участка
  - Красные линии
  - Поворотная точка красных линий
  - Граница населенных пунктов
  - Лес
  - Жилая застройка
  - Земли сельскохозяйственного назначения

Каталог координат поворотных точек красных линий		
Система координат МСК-50		
Номер точки	Координаты	
	X	Y
2042	405456,370	2212835,64
2043	405740,810	2212695,65
2044	406047,580	2212550,37
2045	406278,920	2212434,28
2046	406307,820	2212419,78
2047	406497,890	2212326,5
2048	406750,630	221232,39



Московская область, городской округ Домодедово					
Документация по планировке территории					
Спроектирование и реконструкция автомобильной дороги М-4 «Дон» от Москвы через Варонеж, Ростов на Дону, Красноармейск до Новороссийска. Комплексное обустройство для последующей эксплуатации на платной основе автомобильной дороги М-4 «Дон» – от Москвы через Варонеж, Ростов на Дону, Красноармейск до Новороссийска на участке км 21 – км 225, Московской и Гурьевской области. Устройство подъездных путей к территории многофункциональной зоны дорожного сервиса на км 67-700 (Горбав) автомобильной дороги общего пользования федерального значения М-4 «Дон».					
Изм.	Кол.	Лист	№ док	Подп.	Дата
Разраб.	Чичагов			<i>[Signature]</i>	12.18
Проект планировки территории					
			Стадия	Лист	Листов
			ПТ		1
Основной чертеж планировки территории					
ГИП	Ковалев			<i>[Signature]</i>	12.18



Ивл. № подл. Подпись и дата. Взам. инв. №

## ТЕКСТОВАЯ ЧАСТЬ

### МАТЕРИАЛЫ ПО ОБОСНОВАНИЮ

---

Документация по планировке территории

Строительство и реконструкция автомобильной дороги М-4 «Дон» от Москвы через Воронеж, Ростов на Дону, Краснодар до Новороссийска. Комплексное обустройство для последующей эксплуатации на платной основе автомобильной дороги М-4 «Дон» - от Москвы через Воронеж, Ростов на Дону, Краснодар до Новороссийска на участке км 21 – км 225, Московская и Тульская области.

Устройство подъездных путей к территории многофункциональной зоны дорожного сервиса на км 67+000 (справа) автомобильной дороги общего пользования федерального значения М-4 «Дон»



## ОБЩИЕ СВЕДЕНИЯ

Документация по планировке территории «Строительство и реконструкция автомобильной дороги М-4 «Дон» от Москвы через Воронеж, Ростов на Дону, Краснодар до Новороссийска. Комплексное обустройство для последующей эксплуатации на платной основе автомобильной дороги М-4 «Дон» - от Москвы через Воронеж, Ростов на Дону, Краснодар до Новороссийска на участке км 21 – км 225, Московская и Тульская области. Устройство подъездных путей к территории многофункциональной зоны дорожного сервиса на км 67+000 (справа) автомобильной дороги общего пользования федерального значения М-4 «Дон» разработана в рамках внесения изменений в документацию по планировке территории «Строительство и реконструкция автомобильной дороги М-4 «Дон» от Москвы через Воронеж, Ростов на Дону, Краснодар до Новороссийска. Комплексное обустройство для последующей эксплуатации на платной основе автомобильной дороги М-4 «Дон» - от Москвы через Воронеж, Ростов на Дону, Краснодар до Новороссийска на участке км 21 – км 225, Московская и Тульская области».

### 1 Природно-климатические условия территории

Участок планируемого строительства, рассматриваемый в документации по планировке территории, в топографическом отношении расположен в городском округе Домодедово районе Московской области на км 67 (справа) автомобильной дороги М-4 «Дон».

Район работ расположен в пределах пологоволнистой озерно-ледниковой равнины московского оледенения.

Естественный рельеф местности изменён хозяйственной деятельностью. Высотное положение рельефа относительно уровня Балтийского моря составляет 179-184 метра. Обследуемая территория относится: согласно СНиП 23-01-99\* «Строительная климатология» к климатическому району для строительства – Пв; согласно СНиП 2.01.07-85\* «Нагрузки и воздействия» ветровой район - I, снеговой – III, гололёдный – II; согласно СП14.13330.2011 «СНиП II-7-81\* Строительство в сейсмических районах» по степени сейсмической активности район сейсмически не активен (определён по карте В), район расположен в области до 5 баллов.

На проектируемом участке 1 тип местности по условиям увлажнения.

Климат района в целом, как умеренно- континентальный, с умеренно-холодной зимой и достаточно теплым летом.

Среднегодовая температура воздуха 4,1°С. Самым холодным месяцем является январь с температурой воздуха -10,3°С и абсолютным минимумом -39°С. Самый теплый месяц - июль, со средней температурой воздуха 17,7°С и абсолютный максимум 35°С

### Средняя месячная и годовая температура воздуха

таблица 1

I	II	III	IV	V	VI	VII	VIII	IX	X	XI	XII	сред. Год
-10.3	-9.3	-3.9	4.9	12.0	16.1	17.7	16.1	10.5	4.5	-1.8	-6.8	4.1

### Даты первого и последнего заморозков и продолжительность

Документация по планировке территории

Строительство и реконструкция автомобильной дороги М-4 «Дон» от Москвы через Воронеж, Ростов на Дону, Краснодар до Новороссийска. Комплексное обустройство для последующей эксплуатации на платной основе автомобильной дороги М-4 «Дон» - от Москвы через Воронеж, Ростов на Дону, Краснодар до Новороссийска на участке км 21 – км 225, Московская и Тульская области.

Устройство подъездных путей к территории многофункциональной зоны дорожного сервиса на км 67+000 (справа) автомобильной дороги общего пользования федерального значения М-4 «Дон»

**безморозного периода в воздухе**

таблица 2

Дата последнего заморозка			Дата первого заморозка			Продолжительность безморозного периода, дни		
средняя	самая ранняя	самая поздняя	средняя	самая ранняя	самая поздняя	средняя	наименьшая	наибольшая
8 V	10 IV	31 V	26 IX	31 VIII	13 X	140	114	174
	1973	1959		1966	1962		1974	1957

**Абсолютный максимум температуры воздуха (°С)**

таблица 3

I	II	III	IV	V	VI	VII	VIII	IX	X	XI	XII	Год
4	7	17	28	31	33	35	35	29	24	13	7	35
1973	1976	1983	1984	1979	1954	1981	1972	1963	1966	1967	1953	1972

**Абсолютный минимум температуры воздуха (°С)**

таблица 4

I	II	III	IV	V	VI	VII	VIII	IX	X	XI	XII	Год
-39	-38	-29	-21	-6	0	3	-1	-5	-19	-25	-41	-41
1979	1956	1964	1963	1952	1958	1968	1966	1976	1968	1959	1978	1978

Продолжительность безморозного периода средняя - 140 дней, наименьшая - 114 дней, наибольшая - 174 дней. Данные наступления первых и последних заморозков приведены в таблице 2.

**Средняя месячная и годовая температура (°С) поверхности почвы**

таблица 5

	II	III	IV	V	VI	VII	VIII	IX	X	XI	XII	Год
-12	-11	-6	5	14	20	21	18	11	4	-3	-8	5

Годовое количество осадков составляет 656 мм, из них наибольшее приходится на июль - 76 мм, наименьшее на март - 36 мм. Данные многолетних наблюдений распределения количества осадков по месяцам приведены в таблице 6.

**Месячное и годовое количество осадков (мм) с поправками на смачивание**

таблица 6

I	II	III	IV	V	VI	VII	VIII	IX	X	XI	XII	XI-III	IV-X	Год
43	37	36	40	59	67	76	75	59	61	52	51	219	437	656

Из общего количества осадков, выпадающих в течение года, на жидкие приходится - 406 мм, на твердые - 179 мм и на смешанные - 71 мм.

**Средняя декадная высота (см) снежного покрова**

таблица 7

Документация по планировке территории

Строительство и реконструкция автомобильной дороги М-4 «Дон» от Москвы через Воронеж, Ростов на Дону, Краснодар до Новороссийска. Комплексное обустройство для последующей эксплуатации на платной основе автомобильной дороги М-4 «Дон» - от Москвы через Воронеж, Ростов на Дону, Краснодар до Новороссийска на участке км 21 – км 225, Московская и Тульская области.

Устройство подъездных путей к территории многофункциональной зоны дорожного сервиса на км 67+000 (справа) автомобильной дороги общего пользования федерального значения М-4 «Дон»

XI			XII			I			II			III			IV			Наибольшая за зиму		
1	2	3	1	2	3	1	2	3	1	2	3	1	2	3	1	2	3	сред.	max	min
3	3	5	9	12	16	21	25	28	31	34	36	37	34	23	9			41	74	16

По данным многолетних наблюдений, наибольшая высота снежного покрова во второй декаде марта составила 74 см.

В таблице 8 приведены данные ближайшей метеостанции Москва, ВДНХ:

### Повторяемость (%) направлений ветра и штилей

таблица 8

С	СВ	В	ЮВ	Ю	ЮЗ	З	СЗ	Штиль
я н в а р ь								
8	7	9	17	11	15	20	13	10

### Средняя месячная и годовая скорость ветра (м/с)

таблица 9

I	II	III	IV	V	VI	VII	VIII	IX	X	XI	XII	Год
3.3	3.2	3.2	3.0	2.8	2.6	2.4	2.2	2.6	3.3	3.3	3.4	2.8

Среднее годовое количество дней с туманами - 26, наибольшее 40.

Среднее годовое число дней с метелью -30, наибольшее - 48.

Среднее годовое число дней с обледенением всех видов - 41, наибольшее - 64.

## 2 Обоснование границ зон планируемого размещения линейного объекта

Основанием для определения границ зон планируемого размещения объекта, входящего в состав линейного, послужили следующие материалы:

- Проект планировки территории объекта «Строительство и реконструкция автомобильной дороги М-4 «Дон» от Москвы через Воронеж, Ростов на Дону, Краснодар до Новороссийска. Комплексное обустройство для последующей эксплуатации на платной основе автомобильной дороги М-4 «Дон» - от Москвы через Воронеж, Ростов на Дону, Краснодар до Новороссийска на участке км 21 – км 225, Московская и Тульская области» (Распоряжение об утверждении документации по планировке территории ФДА РОСАВТОДОР №1159-р от 30.06.2016 - см. приложение 1)
- Проект планировки территории и проектом межевания территории по адресу: Московская область, г. Домодедово, вблизи с. Вельяминово (под размещение индустриального парка на земельных участках общей площадью 239 га по адресу: Московская область, г. Домодедово, вблизи с. Вельяминово, утвержденным министерством строительного комплекса Московской области Распоряжением №П41/4164 от 06.12.2016 г. (см. приложение 2))

Документация по планировке территории

Строительство и реконструкция автомобильной дороги М-4 «Дон» от Москвы через Воронеж, Ростов на Дону, Краснодар до Новороссийска. Комплексное обустройство для последующей эксплуатации на платной основе автомобильной дороги М-4 «Дон» - от Москвы через Воронеж, Ростов на Дону, Краснодар до Новороссийска на участке км 21 – км 225, Московская и Тульская области.

Устройство подъездных путей к территории многофункциональной зоны дорожного сервиса на км 67+000 (справа) автомобильной дороги общего пользования федерального значения М-4 «Дон»

- Технические требования и условия, выданные ГК «АВТОДОР» №29/08 от 28.08.2018 (см. приложение 4);
- Соглашением ГК «АВТОДОР» №6677-20 от 06.09.2018 на размещение объекта дорожного сервиса;

Также, была разработана проектная документация по объекту: «Устройство подъездных путей к территории многофункциональной зоны дорожного сервиса на км 67+000 (справа) автомобильной дороги общего пользования федерального значения М-4 «Дон»» (положительное заключение ГАУ МО «Мособлгосэкспертиза» № 50-1-1-3-0497-18 от 01.06.2018г.).

## **2.1 Сущестующая характеристика автомобильной дороги М-4 «Дон» в районе участка км 67 – км 68**

Автодорога на рассматриваемом участке по параметрам плана, продольного и поперечного профилей соответствуют автомобильным дорогам категории IА:

- ширина земляного полотна -	36м
- число полос движения -	6
- ширина проезжей части -	2x11.25м
- ширина обочины-	4.5м
- ширина укрепительных полос:	
со стороны разделительной полосы-	1,0 м
со стороны обочин (остановочная полоса)-	3,00м
- ширина земляной части обочины-	1.5м
- ширина разделительной полосы-	5.0м
- наименьший радиус кривой в плане -	2010м.

Интенсивность движения на участке км 48 – км 71 автодороги М-4 «Дон» составляет 43 297 авт./сут.

## **2.2 Обоснование определения предельных параметров застройки**

Документацией по планировке территории «Строительство и реконструкция автомобильной дороги М-4 «Дон» от Москвы через Воронеж, Ростов на Дону, Краснодар до Новороссийска. Комплексное обустройство для последующей эксплуатации на платной основе автомобильной дороги М-4 «Дон» - от Москвы через Воронеж, Ростов на Дону, Краснодар до Новороссийска на участке км 21 – км 225, Московская и Тульская области. Устройство подъездных путей к территории многофункциональной зоны дорожного сервиса на км 67+000 (справа) автомобильной дороги общего пользования федерального значения М-4 «Дон»» предусмотрено

устройство съездов (раздельного въезда и выезда) с обустройством переходно-скоростными полосами разгона и торможения на автомобильной дороге М-4 «Дон» для съездов на территорию многофункциональной зоны (далее по тексту МФЗ) дорожного сервиса на км 67+000 (справа) автомобильной дороги общего пользования федерального значения М-4 «Дон».

Проектируемая мощность МФЗ дорожного сервиса рассчитана на посещение 500 автомобилей в сутки. Основными потребителями МФЗ являются транзитные

Основные технические показатели устраиваемых переходно-скоростных полос:

Переходно-скоростная полоса торможения:

Ширина полосы движения, м -	3,75
Длина отгона полосы торможения, м -	120
Длина полосы торможения полной ширины, м -	280

Переходно-скоростная полоса разгона:

Ширина полосы движения, м -	3,75
Длина отгона полосы разгона, м -	80
Длина полосы торможения полной ширины, м -	180

Необходимость осуществления мероприятий по защите объектов капитального строительства, существующих и строящихся на момент подготовки проекта планировки, а также планируемых к строительству, от возможного негативного воздействия в связи с размещением линейного объекта – отсутствует.

В связи с отсутствием на рассматриваемой территории объектов культурного наследия – мероприятия по сохранению данных объектов не требуются.

### **3 Информация о необходимости осуществления мероприятий по охране окружающей среды**

Настоящая работа рассматривает вопросы воздействия на окружающую среду от строительства подъездных путей на объекте «Устройство подъездных путей к территории многофункциональной зоны дорожного сервиса на км 67+000 (справа) автомобильной дороги общего пользования федерального значения М-4 «Дон»».

Проведенная оценка загрязнения атмосферы выбросами показала, что строительство и эксплуатация проектируемых сооружений не приведут к ухудшению экологической обстановки в районе их расположения. Анализ результатов расчета загрязнения атмосферы вредными веществами при строительстве и эксплуатации показал, что для всех веществ создаваемые приземные концентрации, не превысят установленных санитарно-гигиенических нормативов

на границах участка и в контрольных точках. Разработка специальных воздухоохраных мероприятий не требуется.

В процессе строительства подъездных путей воздействие на гидродинамический режим грунтовых вод будет носить кратковременный характер, и иметь локальные площадные размеры. Влияние строительства и эксплуатации водозаборных сооружений на водных объектах на гидрогеохимический режим грунтовых вод четвертичного водоносного горизонта можно принять допустимым.

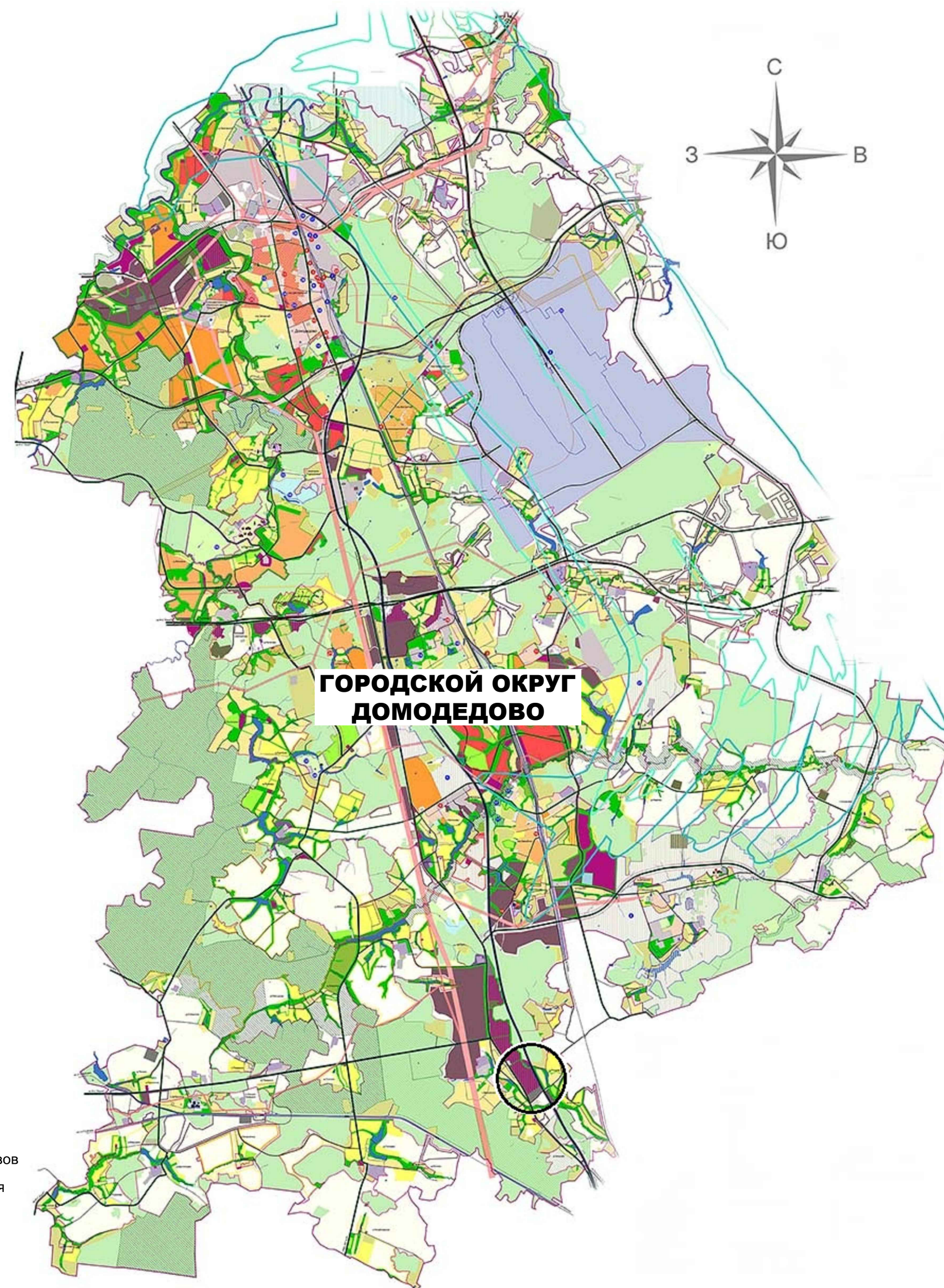
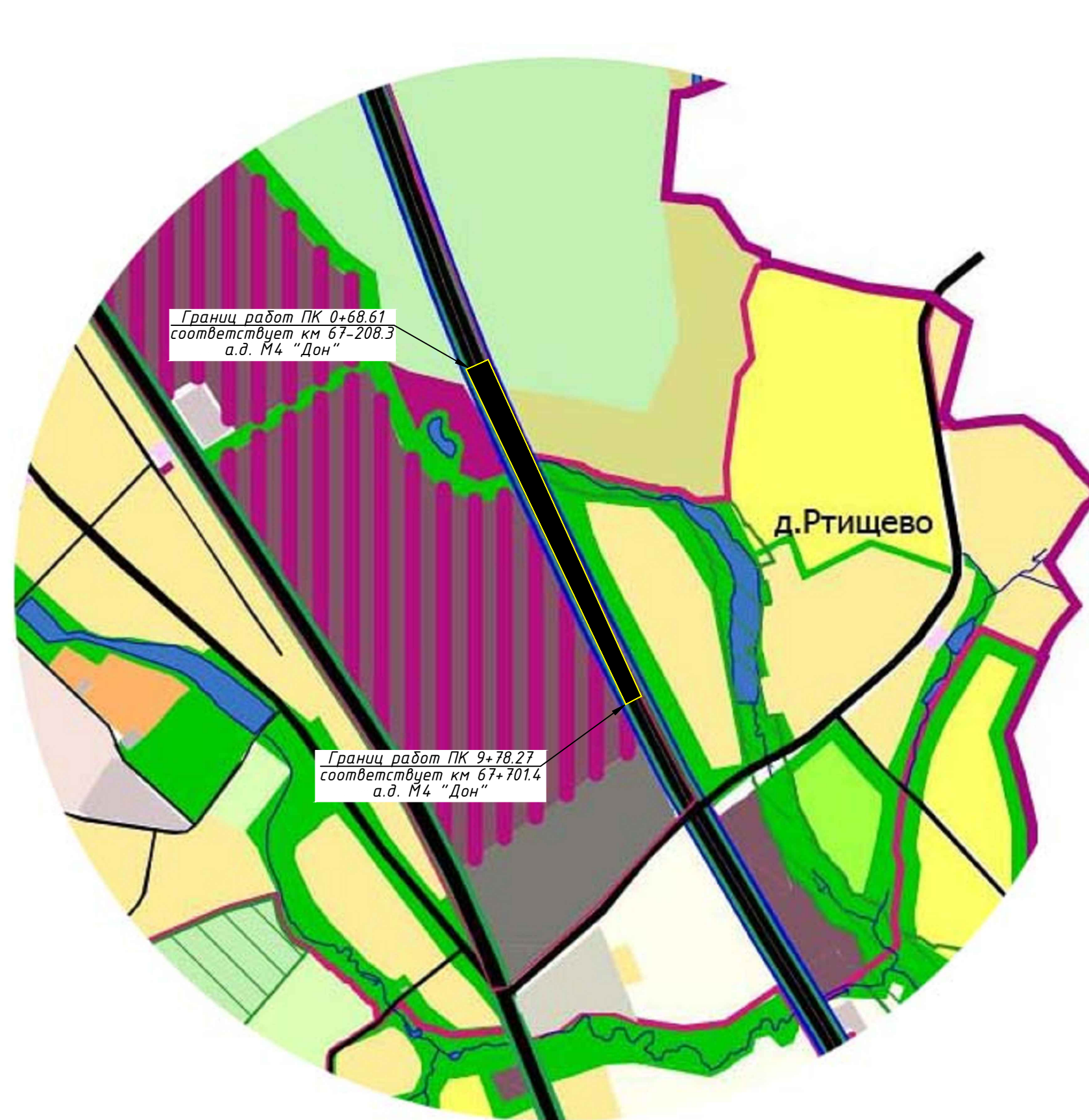
Таким образом, все рассмотренные воздействия на окружающую среду при строительстве и эксплуатации проектируемых подъездных путей являются допустимыми.

#### **4 Исходные данные, используемые при подготовке проекта планировки территории**

- Проект планировки территории объекта «Строительство и реконструкция автомобильной дороги М-4 «Дон» от Москвы через Воронеж, Ростов на Дону, Краснодар до Новороссийска. Комплексное обустройство для последующей эксплуатации на платной основе автомобильной дороги М-4 «Дон» - от Москвы через Воронеж, Ростов на Дону, Краснодар до Новороссийска на участке км 21 – км 225, Московская и Тульская области» (Распоряжение об утверждении документации по планировке территории ФДА РОСАВТОДОР №1159-р от 30.06.2016 - см. приложение 1)
- Проект планировки территории и проектом межевания территории по адресу: Московская область, г. Домодедово, вблизи с. Вельяминово (под размещение индустриального парка на земельных участках общей площадью 239 га по адресу: Московская область, г. Домодедово, вблизи с. Вельяминово, утвержденным министерством строительного комплекса Московской области Распоряжением №П41/4164 от 06.12.2016 г. (см. приложение 2)).
- Технические требования и условия, выданные ГК «АВТОДОР» №29/08 от 28.08.2018 (см. приложение 4);
- Согласие ГК «АВТОДОР» №6677-20 от 06.09.2018 на размещение объекта дорожного сервиса;
- Проектная документация по объекту: «Устройство подъездных путей к территории многофункциональной зоны дорожного сервиса на км 67+000 (справа) автомобильной дороги общего пользования федерального значения М-4 «Дон»» (положительное заключение ГАУ МО «Мособлгосэкспертиза» № 50-1-1-3-0497-18 от 01.06.2018г.)



# Схема расположения элемента планировочной структуры



## Условные обозначения

### Границы:

- муниципального образования городского округа Домодедово
- населенных пунктов

### Земли различных категорий

#### Земли населенных пунктов:

- | существующие   | проектируемые  | назначение  |
|----------------|----------------|---|
| [Yellow]       | [Light Yellow] | индивидуальной жилой застройки  |
| [Light Orange] | [Orange]       | малозэтажной жилой застройки  |
| [Light Brown]  | [Brown]        | среднеэтажной жилой застройки   |
| [Light Red]    | [Red]          | многоэтажной жилой застройки  |
| [Grey]         | [Dark Grey]    | инженерных сооружений   |
| [Light Purple] | [Dark Purple]  | производственных объектов   |
| [Light Green]  | [Dark Green]   | сельскохозяйственного использования, садоводческие и дачные хозяйства |
| [Light Blue]   | [Dark Blue]    | рекреационного назначения, объектов отдыха, туризма и спорта          |

границы рассматриваемой территории

### Земли сельскохозяйственного назначения:

- производственных и коммунально-складских объектов и резервов
- производственных и коммунально-складских объектов, включая объекты общественно-делового назначения и резервов

### Земли сельскохозяйственного назначения:

- земли для ведения сельского хозяйства
- садоводческие и дачные хозяйства
- фермерские хозяйства
- объектов сельскохозяйственного производства
- леса
- водных объектов
- Автомобильные дороги
- Земли водного фонда
- Земли лесного фонда

Московская область, городской округ Домодедово							
<small>Документация по планировке территории Строительство и реконструкция автомобильной дороги М-4 «Дон» от Москвы через Варанж, Ростов на Дону, Краснодар до Новороссийска. Комплексные устройства для последующей эксплуатации на платной основе автомобильной дороги М-4 «Дон» - от Москвы через Варанж, Ростов на Дону, Краснодар до Новороссийска на участке км 21 - км 225, Московская и Тульская области. Строительство подъездных путей к территории межмуниципальной зоны дорожного сервиса на км 67+000 (старый) автомобильной дороги общего пользования федерального значения М-4 «Дон»</small>							
Изм.	Кол.	Лист	№ док	Подп.	Дата		
Разраб.	Чичагов				12.18		
Проект планировки территории					Стадия	Лист	Листов
					ПТ		1
Схема расположения элемента планировочной структуры					ООО «Строй Группа»		
ГИП	Ковалев				12.18		

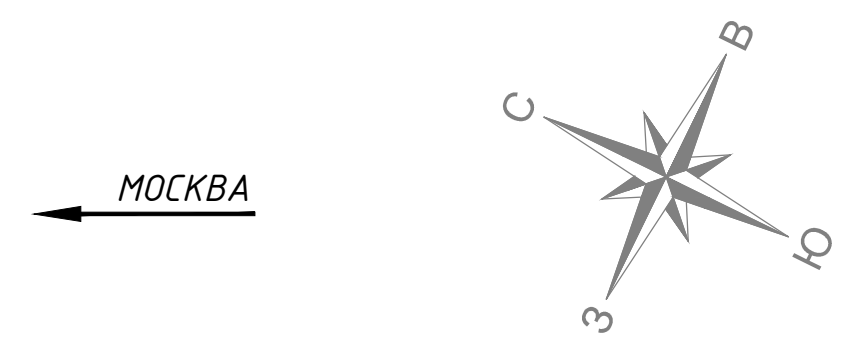
Согласовано  
 Взам. инв. №  
 Подпись и дата  
 Инв. № подл.



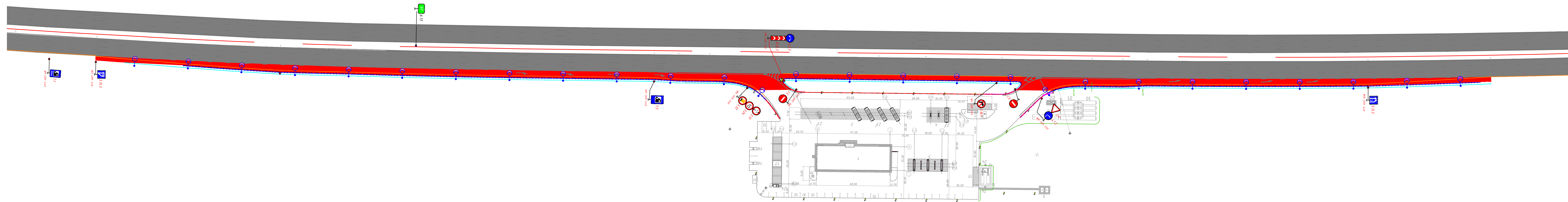




### Схема организации улично-дорожной сети и движения на соответствующей территории. М 1:1000



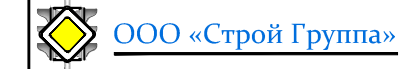
РОСТОВ-НА-ДОНУ →



#### Условные обозначения

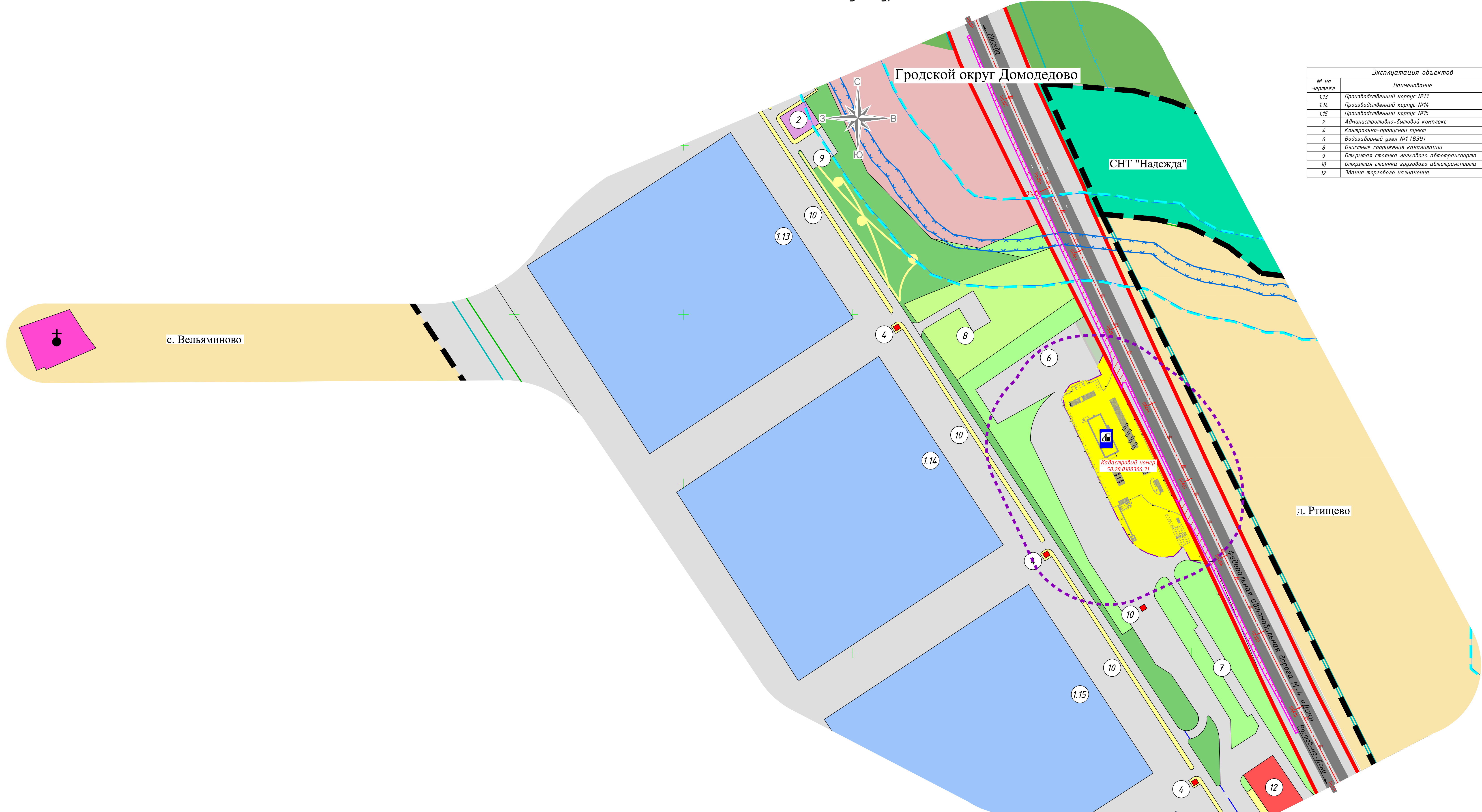
- Полосы движения автотранспорта
- Существующие дорожные знаки
- Проектируемые дорожные знаки
- Направления движения автотранспорта
- Проектируемые опоры освещения
- Граница зоны планируемого размещения объекта, входящего в состав линейного объекта

Московская область, городской округ Домодедово					
Документация по планировке территории					
Спроектирована и реконструкция автомобильной дороги №14 «Домо от Москвы через Воронеж, Ростов на Дону, Краснодар до Новороссийска. Комплексная обустройство для последующей эксплуатации на платной основе автомобильной дороги №14 «Домо - от Москвы через Воронеж, Ростов на Дону, Краснодар до Новороссийска на участке км 21 - км 225, Московской и Тульской областей. Устройство подъездных путей к территории многофункциональной зоны дорожного строительства на км 67-7000 (справа) автомобильной дороги общего пользования федерального значения №14 «Домо».					
Изм.	Кол.	Лист	№ док.	Подп.	Дата
Разраб.	Чичагов				12.18
Проект планировки территории. Материалы по обоснованию					
				Стадия	Лист
				ПТ	1
Схема организации улично-дорожной сети, схема движения транспорта на соответствующей территории					
ГИП	Ковалев				12.18



Согласовано  
Взам. инв. №  
Полittle и дата  
Инв. № подл.

Схема объектов культурного наследия. М 1:2000



Эксплуатация объектов		
№ на чертеже	Наименование	Площадь, тыс. м <sup>2</sup>
1.13	Производственный корпус №13	76.00
1.14	Производственный корпус №14	76.00
1.15	Производственный корпус №15	76.00
2	Административно-бытовой комплекс	
4	Контрольно-пропускной пункт	
6	Водооградный узел №1 (ВЗУ)	
8	Очистные сооружения канализации	
9	Открытая стоянка легкового автотранспорта	
10	Открытая стоянка грузового автотранспорта	
12	Здания торгового назначения	

- Условные обозначения:
- Граница планируемого размещения объекта дорожного сервиса
  - Граница зоны планируемого размещения объекта, входящего в состав линейного объекта
  - Придорожная полоса
  - Красные линии
  - Граница населенных пунктов

- Границы зон с особыми условиями использования территории:
- Санитarno-защитная зона АЗС
  - Водоохранной зон
  - Природно-экологических территорий
  - Береговой полосы водных объектов общего пользования

- Объекты транспортной инфраструктуры:
- Автозаправочная станция

- Территории:
- Садовые товариществ
  - Лес
  - Сельских населенных пунктов
  - Сельско-хозяйственного использования
  - Озелененные общего пользования (планир.)
  - Благоустроенные, покрытые газон (планир.)
  - Объекта культурного наследия регионального значения - Церковь Преображения Господня, 1864-1872 гг., с. Вельяминово

- Планируемые объекты:
- Производственного назначения
  - Тротуар, пешеходные дорожки (планир.)
  - Объекты придорожного сервиса (магазины, рестораны, кафе, мини-отели)
  - Основные и второстепенные проезды, площадки (планир.)
  - Административно-бытовой комплекс

Московская область, городской округ Домодедово									
Согласовано					Дирекция по культуре территории				
Согласовано и реконструкция объектного плана №14 с/п.с. от 08.08.2018 г. Разработчик: ООО «Строй Групп»									
Изм.	Кол.	Лист	М/док	Подп.	Дата				
Разраб.	Чичагов				12.18				
Проект планировки территории						Стадия	Лист	Листов	
						ПТ		1	
Схема объектов культурного наследия						ООО «Строй Групп»			
ГИП	Ковалев				12.18				

№ п/п, № листа, Дата, Вид, Имя, Фамилия, Подпись, Инициалы, Должность, Подпись, Инициалы, Должность, Подпись, Инициалы, Должность





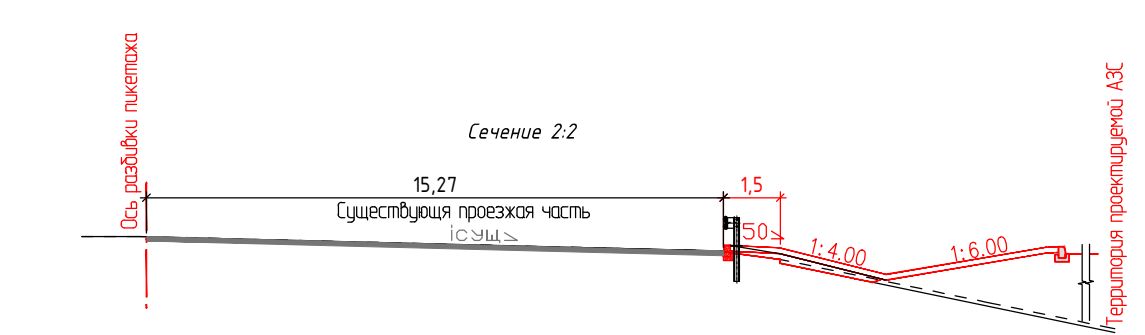
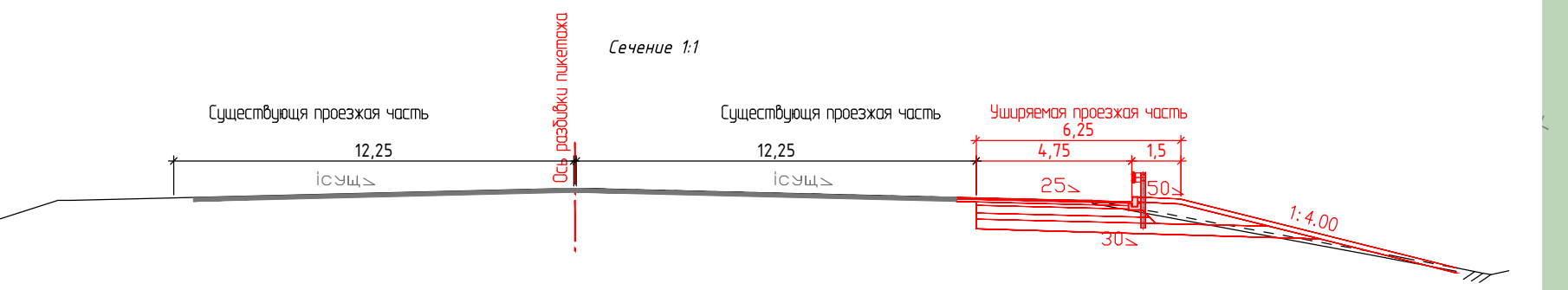
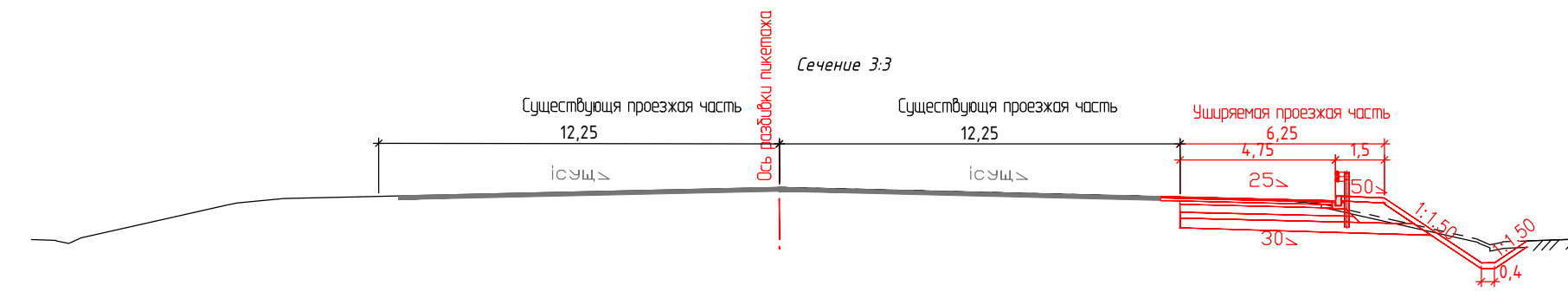
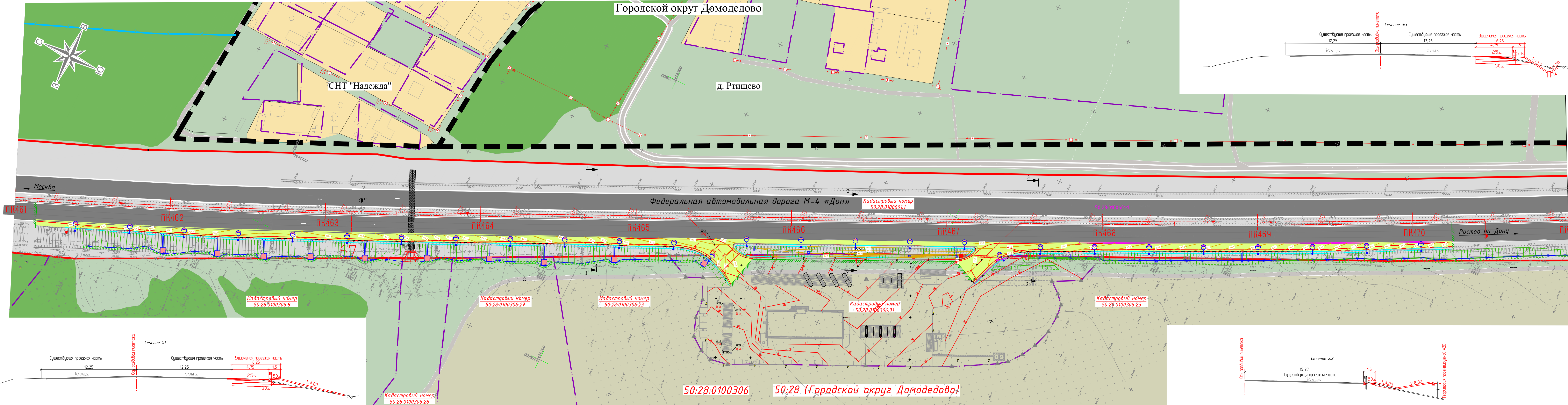
- Условные обозначения:
- Граница планируемого размещения объекта дорожного сервиса
  - Граница зоны планируемого размещения объекта, входящего в состав линейного объекта
  - Придорожная полоса
  - Кадастровая граница участка
  - Красные линии
  - Граница населенных пунктов
- Границы зон с особыми условиями использования территории:
- Санитано-защитная зона АЭС
  - Береговой полосы водных объектов общего пользования
  - Водоохранных зон
  - Природно-экологических территорий
- Границы зон размещения объектов капитального строения:
- Объектов придорожного сервиса
  - Объектов инженерной инфраструктуры
  - Объектов производственного назначения
- Территории:
- Лес
  - Жилая застройка
  - Покрытия луговой растительности
- Объекты транспортной инфраструктуры:
- Автозаправочная станция
- Зона шумового дискомфорта:
- от автомобильного транспорта

Согласовано	
Изм. № подл.	
Подпись и дата	
Взам. инв. №	

Московская область, городской округ Домодедово					
Специальность и реконструкция автомобильной дороги М-4 «Дон» от Москвы через Воронеж, Ростов на Дону, Краснодар до Нальчика. Комплексное обустройство для последующей эксплуатации на платной основе автомобильной дороги М-4 «Дон» от Москвы через Воронеж, Ростов на Дону, Краснодар до Нальчика на участке от 21+км 225, Московская и Тульская области. Зона влияния линейного объекта и территории функциональной зоны дорожного сервиса на от 41+000 (Гродской автомобильной дороге общего пользования федерального значения М-4 «Дон».					
Изм.	Кол.	Лист	№ док.	Подп.	Дата
Разраб.	Чичагов				12.18
Проект планировки территории					
Схема зон с особыми условиями использования территории					
ГИП			Ковалев		12.18
Стадия			Лист		Листов
ПТ					1
ООО «Строй Групп»					



**Схема вертикальной планировки и инженерной подготовки территории.**  
**М 1:1000**



- Условные обозначения:
- Придорожная полоса
  - Кадастровая граница участка
  - Красные линии
  - Граница населенных пунктов
  - Лес
  - Жилая застройка
  - Земли сельскохозяйственного назначения
  - Дорожная одежда Тип 1
  - Проектные горизонтали
  - Проектируемые опоры линии наружного освещения
  - Устройство бортового камня БР 100.30.18
  - Сбросы воды с проезжей части

										Московская область, городской округ Домодедово	
										Документация по планировке территории	
										Спроектировано и реконструкция автомобильной дороги М-4 «Дон» от Москвы через Воронеж, Ростов на Дону, Краснодар до Ростовской области для последующей эксплуатации на платной основе автомобильной дороги М-4 «Дон» от Москвы через Воронеж, Ростов на Дону, Краснодар до Ростовской области на участке км 21 - км 225, Московской и Тульской области. Устройства подвальных путей и территории незастроенной зоны дорожной инфраструктуры на км 67-68 (старый) автомобильной дороги общего пользования федерального значения М-4 «Дон»	
Изм.	Кол.	Лист	№ док	Подп.	Дата	Исполн.	Лист	Листов	Листов	Листов	Листов
Разраб.		Чичагов			12.18		1	1	1	1	1
										Схема вертикальной планировки и инженерной подготовки территории	
										ООО «Строй Групп»	
										ГИП Ковалев 12.18	

Согласовано  
 Взам. инв. №  
 Подпись и дата  
 Инв. № подл.



## **ТЕКСТОВАЯ ЧАСТЬ**

### **ПРОЕКТ МЕЖЕВАНИЯ ТЕРРИТОРИИ**

---

Документация по планировке территории

Строительство и реконструкция автомобильной дороги М-4 «Дон» от Москвы через Воронеж, Ростов на Дону, Краснодар до Новороссийска. Комплексное обустройство для последующей эксплуатации на платной основе автомобильной дороги М-4 «Дон» - от Москвы через Воронеж, Ростов на Дону, Краснодар до Новороссийска на участке км 21 – км 225, Московская и Тульская области.

Устройство подъездных путей к территории многофункциональной зоны дорожного сервиса на км 67+000 (справа) автомобильной дороги общего пользования федерального значения М-4 «Дон»

В рамках обеспечения транспортной доступности территории многофункциональной зоны дорожного сервиса на км 67+000 (справа) автомобильной дороги общего пользования федерального значения М-4 «Дон», данной документацией предусматривается выделение части земельного участка из земельного участка с кадастровым номером 50:28:0100601:1 для оформления публичного сервитута. Площадь формируемой части земельного участка составляет  $S=4097 \text{ м}^2$ .

Категория земель и вид разрешенного использования части земельного участка, рассматриваемые данной документацией, остаются без изменения и соответствуют категории земель и виду разрешенного использования земельного участка с кадастровым номером 50:28:0100601:1.

Границы формируемой части земельного участка для оформления публичного сервитута представлены в каталоге координат поворотных точек формируемого сервитута в системе координат МСК-50:

Каталог координат поворотных точек формируемого сервитута		
Номер точки	Координаты, м	
	X	Y
1	406530,089	2212338,107
2	406495,635	2212352,678
3	406459,725	2212368,008
4	406404,935	2212392,268
5	406368,495	2212408,738
6	406282,700	2212448,552
7	406179,557	2212497,488
8	406118,537	2212526,353
9	406043,193	2212562,100
10	405977,381	2212593,221
11	405909,859	2212625,332
12	405837,014	2212660,605
13	405777,904	2212689,835
14	405744,396	2212706,619
15	405706,355	2212725,937
16	405705,041	2212723,353
17	405743,416	2212703,797
18	405775,734	2212685,609
19	405905,371	2212622,252
20	405919,515	2212614,683
21	405937,631	2212606,097

Каталог координат поворотных точек формируемого сервитута		
Номер точки	Координаты, м	
	X	Y
22	405951,614	2212598,649
23	405959,395	2212592,130
24	405980,591	2212582,093
25	405979,137	2212585,431
26	405981,915	2212587,892
27	406049,482	2212555,897
28	406119,328	2212522,821
29	406119,199	2212519,149
30	406112,552	2212517,766
31	406133,776	2212507,115
32	406145,816	2212506,133
33	406153,291	2212503,702
34	406163,609	2212499,086
35	406181,369	2212490,676
36	406275,689	2212446,841
37	406368,698	2212403,763
38	406417,592	2212381,359
39	406457,606	2212364,925
40	406499,820	2212347,400
41	406528,913	2212335,297

Чертеж межевания территории.  
М 1:1000

городской округ Домодедово

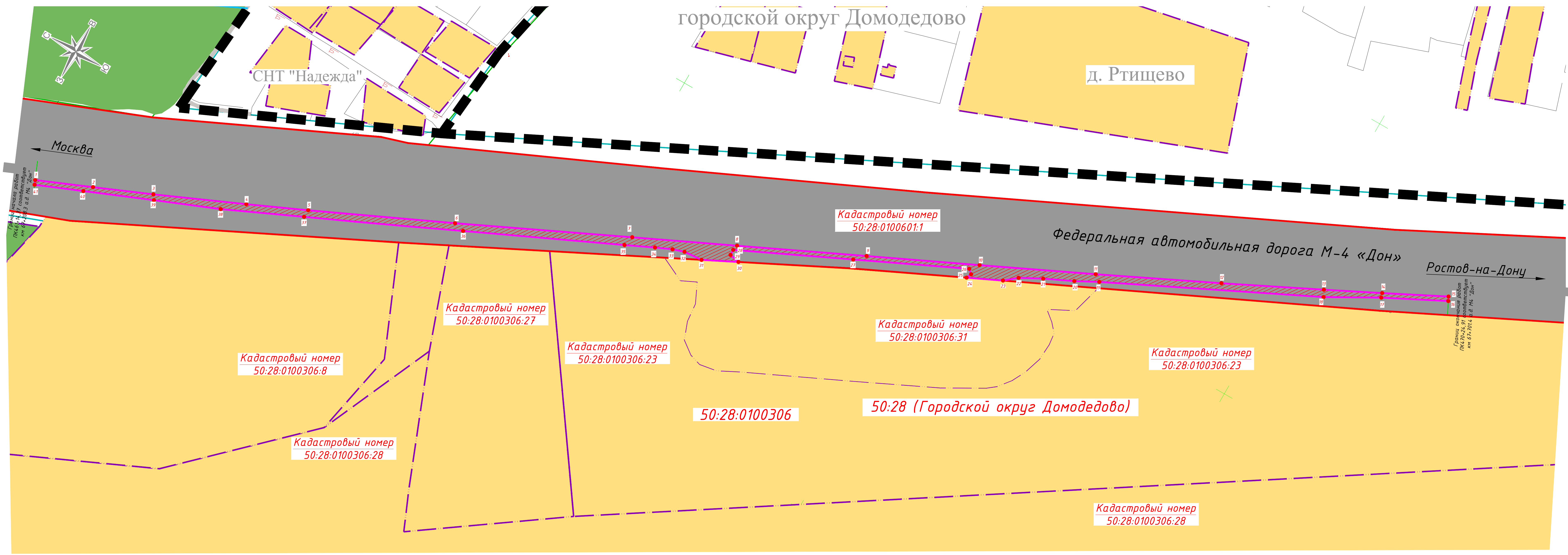
д. Ртищево

СНТ "Надежда"

Москва

Федеральная автомобильная дорога М-4 «Дон»

Ростов-на-Дону



- Условные обозначения:
- Категории земель по целевому назначению:
- Земли промышленности, энергетики, транспорта, связи, радиовещания, телевидения, информатики, земли для обеспечения космической деятельности, земли обороны, безопасности и земли иного специального назначения
  - Земли населенных пунктов
  - Земли лесного фонда
- Границы земельных участков
- Граница земельного участка, в отношении которого устанавливается публичный сервитут
- Поворотная точка границы земельного участка, в отношении которого устанавливается публичный сервитут
- Красные линии
- Придорожная полоса
- Граница населенных пунктов

Номер точки	Координаты, м	
	X	Y
1	406530.089	2212338.107
2	406495.635	2212352.678
3	406459.725	2212368.008
4	406404.935	2212392.268
5	406368.495	2212408.738
6	406282.700	2212448.552
7	406179.557	2212497.488
8	406118.537	2212526.353
9	406043.193	2212562.100
10	405977.381	2212593.221
11	405909.859	2212625.332
12	405837.014	2212660.605
13	405777.904	2212689.835
14	405744.396	2212706.619
15	405706.355	2212725.937
16	405705.041	2212723.353
17	405743.416	2212703.797
18	405775.734	2212685.609
19	405905.371	2212622.252
20	405919.515	2212614.683
21	405937.631	2212606.097
22	405951.614	2212598.649
23	405959.395	2212592.130
24	405980.591	2212582.093
25	405979.137	2212585.431
26	405981.915	2212587.892
27	406049.482	2212555.897
28	406119.328	2212522.821
29	406119.199	2212519.149
30	406112.552	2212517.766
31	406133.776	2212507.115
32	406145.816	2212506.133
33	406153.291	2212503.702
34	406163.609	2212499.086
35	406181.369	2212490.676
36	406275.689	2212446.841
37	406368.698	2212403.763
38	406417.592	2212381.359
39	406457.606	2212364.925
40	406499.820	2212347.400
41	406528.913	2212335.297

Кадастровый номер  
50:28:0100306:8

Кадастровый номер  
50:28:0100306:27

Кадастровый номер  
50:28:0100306:23

Кадастровый номер  
50:28:0100306:31

Кадастровый номер  
50:28:0100306:23

Кадастровый номер  
50:28:0100306:28

50:28:0100306

50:28 (Городской округ Домодедово)

Кадастровый номер  
50:28:0100306:28

Примечание:  
1. Линии отступа от красных линий на рассматриваемом участке автомобильной дороги М-4 «Дон», совпадают с красными линиями установленными документацией по планировке территории «Строительство и реконструкция автомобильной дороги М-4 «Дон» от Москвы через Воронеж, Ростов на Дону, Краснодар до Новороссийска. Комплексное обустройство для последующей эксплуатации на платной основе автомобильной дороги М-4 «Дон» - от Москвы через Воронеж, Ростов на Дону, Краснодар до Новороссийска на участке км 21 - км 225, Московская и Тульская области».

Московская область, городской округ Домодедово					Стандарт			
Изм.	Кол.	Лист	Мод.	Подп.	Дата	Станд.	Лист	Листов
Разраб.		Исход			12.18	П		1
Проект межевания территории								
Чертеж межевания территории								
ГИП		Ковалев			12.18	ООО «Строй Групп»		





МИНИСТЕРСТВО ТРАНСПОРТА РОССИЙСКОЙ ФЕДЕРАЦИИ  
ФЕДЕРАЛЬНОЕ ДОРОЖНОЕ АГЕНТСТВО  
(РОСАВТОДОР)  
РАСПОРЯЖЕНИЕ

30.06.2016

Москва

№ 1159-р

Об утверждении документации по планировке территории объекта «Строительство и реконструкция автомобильной дороги М-4 «Дон» - от Москвы через Воронеж, Ростов-на-Дону, Краснодар до Новороссийска. Комплексное обустройство для последующей эксплуатации на платной основе автомобильной дороги М-4 «Дон» - от Москвы через Воронеж, Ростов-на-Дону, Краснодар до Новороссийска на участке км 21 – км 225, Московская и Тульская области»

В соответствии со статьей 45 Градостроительного кодекса Российской Федерации, приказом Минтранса России от 6 июля 2012 г. № 199 «Об утверждении Порядка подготовки документации по планировке территории, предназначенной для размещения автомобильных дорог общего пользования федерального значения» и на основании обращения Государственной компании «Российские автомобильные дороги» от 20 июня 2016 г. № 6852-18:

1. Утвердить документацию по планировке территории объекта «Строительство и реконструкция автомобильной дороги М-4 «Дон» - от Москвы через Воронеж, Ростов-на-Дону, Краснодар до Новороссийска. Комплексное обустройство для последующей эксплуатации на платной основе автомобильной дороги М-4 «Дон» - от Москвы через Воронеж, Ростов-на-Дону, Краснодар до Новороссийска на участке км 21 – км 225, Московская и Тульская области», являющуюся приложением к настоящему распоряжению.

2. Управлению строительства и эксплуатации автомобильных дорог (Т.В. Лубаков) уведомить Государственную компанию «Российские автомобильные дороги» о принятом решении, указанном в пункте 1 настоящего распоряжения.

3. Государственной компании «Российские автомобильные дороги»:

в семидневный срок с момента утверждения настоящего распоряжения обеспечить направление заверенной печатью Государственной компании



«Российские автомобильные дороги» документации по планировке территории главе городского поселения Видное, главе городского поселения Горки Ленинские Ленинского муниципального района, главе городского поселения Михнево, главе городского поселения Жилево, главе городского поселения Ступино, главе сельского поселения Семеновское Ступинского муниципального района, главе сельского поселения Колтовское, главе сельского поселения Базаровское Каширского муниципального района, главе муниципального образования городской округ Кашира, главе муниципального образования «Городской округ Домодедово» Московской области, главе муниципального образования Грицовское, главе муниципального образования Центральное, главе муниципального образования Мордвесское Веневского района, главе муниципального образования Шахтерское Узловского района, главе муниципального образования Шварцевское, главе муниципального образования Дедиловское Киреевского района Тульской области для исполнения части 16 статьи 45 Градостроительного кодекса Российской Федерации;

обеспечить направление документов для внесения сведений, указанных в статье 10.1 Федерального закона от 24 июля 2007 г. № 221-ФЗ «О государственном кадастре недвижимости», в государственный кадастр недвижимости.

4. Контроль за исполнением настоящего распоряжения оставляю за собой.

Заместитель руководителя



А.А. Костюк

# Общество с ограниченной ответственностью «Южные ворота»

142060, Московская обл, Домодедово г, Гальчино д, 60-летия СССР б-р, строение 6  
ИНН 5009094718, КПП 500901001

«13» 02 20 18. № ЮмВ-3

Генеральному директору  
ООО «АРЕНДА-ГРУПП»  
А.Г. Ерастову

*О согласовании плана трассы*

Уважаемый Александр Геннадьевич!

В ответ на ваше письмо от 07 февраля 2018 года №07-АГ-02/2018 сообщаем:

ООО «Южные ворота» согласовывает план трассы подъездных путей к территории многофункциональной зоны дорожного сервиса в соответствии с Договором № УНИ-2014-180 и при условии соответствия ТУ №11580-20 от 11.10.2016г. под размещение подъездных путей к территории многофункциональной зоны дорожного сервиса и строительства кабельной канализации по земельным участкам с к.н. 50:28:0100306:23, 50:28:0100306:27, 50:28:0100306:28.

После прохождения экспертизы просим вас предоставить копию экспертного заключения и направить чертежи в формате dwg.

Генеральный директор



В.М. Паршин

Исп:  
Д.В. Казаков  
+7 (915)495-2088





МИНИСТЕРСТВО СТРОИТЕЛЬНОГО КОМПЛЕКСА  
МОСКОВСКОЙ ОБЛАСТИ

РАСПОРЯЖЕНИЕ

06.12.2016 № П 4 1 / 4 1 6 4

г. Красногорск

Об утверждении проекта планировки территории и проекта межевания территории по адресу: Московская область, г. Домодедово, вблизи с. Вельяминово

Рассмотрев обращение ООО «Южные ворота» в соответствии с Градостроительным кодексом Российской Федерации, постановлением Правительства Московской области от 30.12.2014 № 1197/52 «Об утверждении Положения о составе, порядке получения решения о подготовке, согласования и утверждения документации по планировке территорий в Московской области, разработка которой осуществляется по заявлениям физических и юридических лиц»:

1. Утвердить прилагаемые проект планировки территории и проект межевания территории в целях строительства индустриального парка «Вельяминово» по адресу: Московская область, г. Домодедово, вблизи с. Вельяминово, разработанные на основании постановления Администрации городского округа Домодедово Московской области от 31.12.2014 № 7003.

2. Отделу регистрации и выпуска распоряжений по документам планировки территорий Управления регистрации и контроля выпуска градостроительных документов:

2.1. Обеспечить направление в Главное управление по информационной политике Московской области для опубликования настоящего распоряжения в газете «Ежедневные новости. Подмосковье» и размещение (опубликование) настоящего распоряжения на официальном сайте Министерства строительного комплекса Московской области в 7-дневный срок после его подписания.

2.2. Направить копию настоящего распоряжения в 7-дневный срок после его подписания по Межведомственной системе электронного документооборота:

Главе городского округа Домодедово, в Главное управление архитектуры и градостроительства Московской области.



040472

2.3. Направить уведомление в виде электронного документа, содержащее сведения о координатах характерных точек красных линий (точек изменения направления красных линий и деления их на части) в системе координат, используемой для ведения государственного кадастра недвижимости, в соответствии с утвержденной пунктом 1 настоящего распоряжения документацией по планировке территории и реквизиты настоящего распоряжения в Управление Федеральной службы государственной регистрации, кадастра и картографии по Московской области в 10-дневный срок после подписания настоящего распоряжения.

2.4. Направить проект межевания территории, утвержденный настоящим распоряжением, в Управление Федеральной службы государственной регистрации, кадастра и картографии по Московской области в 5-дневный срок после подписания настоящего распоряжения.

3. Контроль за выполнением настоящего распоряжения оставляю за собой.

Первый заместитель министра  
строительного комплекса  
Московской области



А.В. Куприянов





ГОСУДАРСТВЕННАЯ КОМПАНИЯ «РОССИЙСКИЕ АВТОМОБИЛЬНЫЕ ДОРОГИ»  
(ГОСУДАРСТВЕННАЯ КОМПАНИЯ «АВТОДОР»)

**ТЕХНИЧЕСКИЕ ТРЕБОВАНИЯ И УСЛОВИЯ**

29.08.2018 Москва № 29/08

**ООО «Аренда-групп»**

(Наименование юридического лица или Ф.И.О. частного лица)

**на проектирование и выполнение работ по устройству примыкания, переходно-скоростных полос к объекту дорожного сервиса, включающего в себя АЗС, пункт питания и стоянку для автомобилей ООО «Аренда-групп» расположенному на км 67+000 (справа) автомобильной дороги М-4 «Дон».**

**1. Общие положения**

1.1 Настоящим Государственная компания «Российские автомобильные дороги» выдает ООО «Аренда-групп» технические требования и условия на проектирование и выполнение работ по устройству примыкания, переходно-скоростных полос к объекту дорожного сервиса ООО «Аренда-групп» расположенному на км 67+000 (справа) автомобильной дороги М-4 «Дон» (далее – Объект), разработанные на основании нормативных правовых актов:

- Федерального закона от 08.11.2007 г. № 257-ФЗ «Об автомобильных дорогах и о дорожной деятельности в Российской Федерации и о внесении изменений в отдельные законодательные акты Российской Федерации»;
- Федерального закона от 17.07.2009 г. № 145-ФЗ «О Государственной компании «Российские автомобильные дороги» и о внесении изменений в отдельные законодательные акты Российской Федерации»;
- Регламента Государственной компании «Российские автомобильные дороги», утвержденным постановлением Правительства Российской Федерации от 03.09.2010г. № 685;
- Регламента выдачи согласия в письменной форме на размещение объектов дорожного сервиса в границах полос отвода и придорожных полос автомобильных дорог Государственной компании «Российские автомобильные дороги», утвержденным приказом председателя правления от 19.07.2010 № 94.

Особыми условиями проектирования с использованием полосы отвода и придорожной полосы автомобильной дороги М-4 «Дон» являются следующие положения и требования:

Настоящие технические условия выдаются на проектирование Объекта на особых условиях и не дают право на выполнение работ по строительству;

Получение разрешения на строительство в Федеральном дорожном агентстве Министерства транспорта РФ;

согласование не дает право на приватизацию земли или приобретение ее в личное пользование в пределах полосы отвода дороги и придорожной полосы;

все необходимые мероприятия по проектированию, дальнейшему содержанию, обслуживанию осуществляет Владелец объекта за счет собственных средств;

Государственная компания «Автодор» не несет ответственности перед Владелецем объекта, в том числе - материальной, в случае, если при дальнейшей реконструкции автомобильной дороги М-4 «Дон», её уширения, изменения продольного профиля доступ на съезды к АЗС от основной проезжей части М-4 «Дон» будет невозможен или потребует переустройства за счёт средств Владельца объекта.

1.2 Исполнение технических условий является сложным техническим, строительным и документационным процессом, включающим в себя несколько этапов:

1) предварительные согласования для составления проектно-сметной документации;

2) изготовление проектно-сметной документации;

3) согласование проектно-сметной документации в Государственной компании «Автодор»;

4) производство работ по обустройству примыканий, устройству переходно-скоростных полос с комплексом мероприятий по обеспечению безопасности дорожного движения на период строительства объекта;

5) производство работ по предотвращению загрязнения атмосферного воздуха, водоемов и почв, сохранению природного ландшафта, рекультивация земель, затронутых строительством, в прилегающей полосе отвода и придорожной полосе, работ, связанных с благоустройством территории подъездов к объектам дорожного сервиса;

6) производство работ по обустройству освещения переходно-скоростных полос, подъездов и съездов;

7) производство работ по установке дорожных знаков и организации дорожного движения;

8) производство работ по нанесению дорожной разметки;

9) принятие работ по завершению строительства комиссией с участием представителя Государственной компании «Российские автомобильные дороги».

1.3 Технические требования и условия считаются неисполненными полностью при невыполнении хотя бы одного из требований, изложенных в них.

1.4 Согласно п. 7 ст. 20 Федерального закона от 08.11.2007г. № 257-ФЗ «Об автомобильных дорогах и о дорожной деятельности в Российской Федерации и о внесении изменений в отдельные законодательные акты Российской Федерации» все необходимые расходы по проектированию, расходы на строительство,



реконструкцию, обустройства, ремонт примыкания, в том числе расходы на кадастровые работы по образованию части земельного участка в полосе отвода автомобильной дороги, на выполнение дополнительных работ, связанных с обеспечением безопасности дорожного движения, водоотведения и исполнением других установленных техническими регламентами требований, несет владелец объекта дорожного сервиса.

1.5 Доступ к объекту дорожного сервиса возможен только после исполнения настоящих технических требований и условий в полном объеме.

## **2. Требования к объекту дорожного сервиса.**

В соответствии с Постановлением Правительства РФ от 29.10.2009 №860 необходимо обеспечить предоставление возможности осуществления заправки транспортных средств топливно-смазочными материалами, освещения всей территории объекта в темное время суток, а также обеспечение предоставления возможности воспользоваться следующими объектами:

- предприятие торговли;
- торговый павильон для продажи технических жидкостей и автомобильных принадлежностей;
- площадка для остановки транспортных средств;
- туалеты;
- мусоросборники;
- средства связи.

## **3. Требования к составу проектно-сметной документации**

Состав разделов проектно-сметной документации и требования к содержанию этих разделов принять в соответствии с Постановлением Правительства РФ от 16 февраля 2008 г. N 87 «О составе разделов проектной документации и требованиях к их содержанию». Проектно-сметная документация, в обязательном порядке, должна включать в свой состав следующие разделы:

- Раздел организации дорожного движения;
- Архитектурно-строительную часть;
- Технологическая часть;
- Раздел наружного освещения;
- Раздел водоотведения, водоснабжения и канализации;
- Раздел озеленения;
- Сметная документация;
- Раздел переноса, переустройства инженерных коммуникаций.

## **4. Требования к проектно-сметной документации**

4.1 Исходными данными при проектировании является Проектная документация «Комплексное обустройство для последующей эксплуатации на платной основе автомобильной дороги М-4 «Дон» - от Москвы через Воронеж, Ростов-на-Дону, Краснодар до Новороссийска на участке км 21 – км 225, Московская и Тульская области», разработанная АО «Союздорпроект», рассмотренная ФАУ «Главгосэкспертиза России» (положительное заключение №1032-13/ГГЭ-8793/04 от 01.11.2013, №1042-13ГГЭ-8793/10 от 01.11.2013) и утвержденная Распоряжением Государственной компании «Российские автомобильные дороги» от 30.05.2014 №ПТ-50-р.

4.2 Проектирование присоединения территории Объекта к автомобильной дороге М-4 «Дон» осуществлять в соответствии с требованиями СП 34.13330.2012 «Автомобильные дороги» актуализированная редакция СНиП 2.05.02-85\*, СП 78.13330.2011 «Автомобильные дороги» актуализированная редакция СНиП 3.06.03-85, СП 42.13330.2011 «Градостроительство. Планировка и застройка городских и сельских поселений», ВСН 103-74 «Технические указания по проектированию пересечений и примыканий автомобильных дорог», ГОСТом Р 52765-2007, ГОСТом Р 52399-2005, ГОСТом Р 52766-2007, ОДМ 218.6.014-2014, СТО АВТОДОР 4.1-2014 и другими нормативно-техническими документами в части касающейся видов работ.

4.3 Запроектировать переходно-скоростные полосы разгона и торможения на участке км 67+000 (справа) соответствующие автомобильной дороге категории 1А.

4.4 Учесть при проектировании продольные уклоны на данном участке автомобильной дороги и обстановку пути.

4.5 Радиус кривых при сопряжении автомобильной дороги со съездами в месте примыканий принять не менее 25 метров. Уклон съезда (выезда) с основной дорогой должен быть не более 40%.

4.6 Предусмотреть строительство площадки для стоянки автомобильного транспорта с расчетной вместительностью согласно ГОСТ Р 52766-2007, за пределами полосы отвода автомобильной дороги М-4 «Дон».

4.7 Конструкция дорожной одежды переходно-скоростных полос в месте примыкания в пределах радиусов закруглений должна быть равнопрочной с основной дорогой. Ширина обочины, укрепленная щебнем, в пределах переходно-скоростной полосы должна быть не менее 2,5 м.

4.8 Разработать систему отведения и очистки поверхностных сточных вод в соответствии с «СП 32.13330.2012. Свод правил. Канализация. Наружные сети и сооружения. Актуализированная редакция СНиП 2.04.03-85», утвержденных приказом Минрегиона России от 29.12.2011 N 635/11. Исключить возможность выхода поверхностных сточных вод на проезжую часть автомобильной дороги. Предусмотреть устройство ливневой канализации вдоль кромки остановочной полосы на всем протяжении устройства островка безопасности шириной 2,7 м.

4.9 Для обеспечения продольного водоотвода предусмотреть устройство водопропускных труб (с оголовками), увязав с существующей системой



водоотвода от дороги. Диаметр трубы принять расчетом, основываясь на гидравлических характеристиках водосбора (расчет представить в проекте), но не менее 1,0 м. Руководствоваться положениями СП 46.13330.2012 актуализированная редакция СНиП 3.06.04-91, СП 35.13330.2011 актуализированная редакция СНиП 2.05.03-84.

4.10 Разработанный проект (ПСД) представить на согласование в Государственную компанию «Российские автомобильные дороги».

4.11 Схему ограждения места производства работ и вопросы безопасности дорожного движения, на период производства работ, согласовать с Государственной компанией «Автодор» и направить в УГИБДД ГУ МВД России по Московской области перед началом производства работ.

4.12 Запрещается складировать и размещать материалы, оборудование и технику на конструктивных элементах автомобильной дороги (проезжей части, обочинах, откосах земляного полотна).

4.13 Разработать мероприятия по предотвращению загрязнения атмосферного воздуха, водоемов и почв, сохранению природного ландшафта. По окончании работ выполнить рекультивацию земель, затронутых строительством, в прилегающей полосе отвода и придорожной полосе. На примыканиях в зоне реконструкции переходно-скоростных полос провести посев трав.

4.14 На обустраиваемом участке автомобильной дороги крутизна откосов насыпи должна быть принята в соответствии с требованиями СП 34.13330.2012 «Автомобильные дороги» актуализированная редакция СНиП 2.05.02-85\* и быть не менее чем 1:4, а в случае невозможности устройства заданного заложения (обосновать) предусмотреть проектом мероприятия по укреплению откосов и установке металлического ограждения барьерного типа по ГОСТ 26804-86.

4.15 Выполнить освещение обустраиваемого участка автомобильной дороги и примыканий в соответствии с требованиями СП 52.13330.2011 актуализированная редакция СНиП 23.05.95 «Естественное и искусственное освещение», ГОСТ Р 52766-2007. Применить светильники и опоры освещения в соответствии с типовыми, принятыми к установке на данном участке автомобильной дороги.

В случае попадания в зону производства работ опор освещения, находящихся в доверительном управлении Государственной компании «Автодор», разработать проект переноса опор линии электроосвещения со следующими требованиями:

Проект переноса выполнить в соответствии с требованиями ПУЭ и согласовать с Государственной компанией «Автодор».

При монтаже линии применить новые закладные детали фундаментов.

Проектом предусмотреть план производства работ по переустройству линии электроосвещения с выполнением работ в светлое время суток для обеспечения бесперебойной работы линии электроосвещения в темное время суток.

Проектом предусмотреть отвод земельного участка в случае выноса линии за пределы полосы отвода автомобильной дороги.

Согласовать проект переноса опор освещения с владельцами коммуникаций и всеми заинтересованными организациями.



Дополнительно согласовать дату проведения работ и вызвать представителей эксплуатирующей организации и Воронежского филиала Государственной компании «Автодор».

4.17 В соответствии с ГОСТ Р 52289-2004 «Технические средства организации дорожного движения» разработать проект организации дорожного движения (далее – Проект ОДД). Знаки должны соответствовать требованиям ГОСТ Р 52290-2004 и изготовлены на пленке с параметрами не ниже световозвращающей пленки высокоинтенсивного типа. Стойки дорожных знаков принять оцинкованными d-76. Проект ОДД согласовать в Государственной компании «Автодор».

4.18 Разработать и выполнить мероприятия по обеспечению боковой видимости на примыканиях.

4.19 Разработать и представить отдельным томом в составе проектно-сметной документации раздел переустройства инженерных сетей и коммуникаций, попадающих в границы проведения работ по строительству примыкания, на основании технических условий собственников данных инженерных сетей и коммуникаций.

4.20 Выполнить горизонтальную разметку примыкания с переходно-скоростными полосами термопластичными материалами, и ежегодно предусматривать выделение денежных средств на содержание построенных примыканий, переходно-скоростных полос и прилегающей территории в пределах полосы отвода автомобильной дороги. Предусмотреть нанесение дорожной разметки 1.4, запрещающей остановку и стоянку автотранспортных средств в зоне переходно-скоростных полос.

## **5. Требования к проекту организации строительства (ПОС)**

5.1 Графиком производства работ предусмотреть следующую очередь работ:

I-ая очередь - работы по устройству примыкания, обустройству переходно-скоростных полос с комплексом мероприятий по обеспечению безопасности дорожного движения на период строительства объекта, включая строительство временного съезда;

II-ая очередь - работы по обустройству объекта дорожного сервиса в соответствии с требованиями постановления Правительства Российской Федерации от 29.10.2009 №860.

5.2. Планировочное решение комплекса должно обеспечивать возможность реконструкции автомобильной дороги с увеличением числа полос движения без перепланировки системы проездов и переноса зданий сооружений.

а. Принимаемое проектное решение должно обеспечивать:

- высокое качество обслуживания потребителей;
- рациональное технологическое решение согласно технических требований;
- единое архитектурно-конструктивное и цветовое решение комплекса с учетом органичного сочетания с прилегающей застройкой, планировкой и ландшафтом;
- экологическую безопасность окружающей природной среды

б. Длина переходно-скоростных полос на въезде и выезде с территории объекта дорожного сервиса принимается в соответствии с требованиями СП 34.13330.2012 «Автомобильные дороги» актуализированная редакция СНиП 2.05.02-85\* для автомобильных дорог I А технической категории. Радиусы кривых при сопряжении проезжих частей дороги и въезда(выезда) на территорию объекта дорожного сервиса принимаются в соответствии с п.5.10 и 5.12 СНиП 2.05.02-85\* для автомобильных дорог IА технической категории.

с. Продольный уклон площадки объекта дорожного сервиса и съездов к нему должен быть направлен в противоположную сторону от дороги. Сброс поверхностных и очищенных стоков с территории комплекса в водоотводные сооружения автомобильной дороги не допускается.

д. Конструкция и тип дорожной одежды, на переходно-скоростных полосах и примыкании в пределах радиусов закруглений, должны быть равнопрочными конструкции и типу дорожной одежды автомобильной дороги, на которой размещается комплекс.

е. Планировочное решение комплекса должно обеспечивать простоту визуальной ориентации водителей транспортных средств, хорошую видимость дорожных знаков и своевременную информацию о подъездах к раздаточным колонкам, информацию о видах и стоимости нефтепродуктов. Комплекс должен быть обеспечен знаками безопасности, согласно ГОСТ 12.-4.026-76 «Цвета сигнальные и знаки безопасности».

ф. Схема организации движения и установки дорожных знаков, сигнальных столбиков, нанесения горизонтальной дорожной разметки и установки барьерного ограждения должна соответствовать ГОСТ Р 52289-04 «Технические средства организации дорожного движения». Дорожные знаки должны соответствовать требованиям ГОСТ Р 52290-2004.

г. Зоны парковки для грузового и легкового транспорта должны быть разграничены и обеспечивать для каждого типа транспортных средств отдельный въезд на соответствующую площадку для временной стоянки.

h. Размеры парковочного места приводятся в таблице 2. Если одна парковочная площадка используется (в т.ч. временно) для стоянки различных видов транспорта, размеры места для стоянки должны соответствовать самому крупному транспортному средству.

**Таблица 2: Размеры мест для парковки**

Назначение места для парковки		Параметр места для парковки	
		ширина, м	длина, м
Легковой автомобиль	косое	2,50	5,25
	продольное	2,50	6,00
Грузовой автомобиль	косое	3,50	21,95
	продольное	3,50	25,00
Автобус	косое	4,00	15,80
	продольное	3,50	20,00



Легковой автомобиль с прицепом	косое	3,50	16,30
	продольное	3,50	20,00

і. Полосы движения с косыми парковочными местами для грузового транспорта, расположенными слева от полосы движения, не должны использоваться для сквозного движения транспорта, особенно легкового.

ј. Минимальное расстояние от автозаправочных станций до автобусных остановок, жилых строений и т.п. принимается по нормам пожарной безопасности «Автозаправочные станции. Требования пожарной безопасности» НПБ 111-98.

к. Для легкового автотранспорта, необходимо предусмотреть площадку для стоянки недалеко от места расположения автозаправочной станции, на которую можно поставить транспортное средство, не пересекая территорию заправочной станции (площадка для кратковременной стоянки с которой водитель может легко достичь места расположения заправочной станции). Непосредственно на территории стоянки следует предусмотреть места для парковки заправившихся автомобилей, на которых, водитель может заниматься техническим обслуживанием своего автомобиля, позвонить по телефону или посетить магазин.

5.3 Дорожные работы по ремонту примыкания и обустройству переходно-скоростных полос поручить организации, имеющей допуск саморегулируемой организации на право выполнения дорожно-строительных работ на автомобильных дорогах 1-ой технической категории.

## 6. Обязательные согласования

Основанием для начала производства дорожно-строительных работ является наличие следующих документов:

Согласованная Государственной компанией «Российские автомобильные дороги» проектно-сметная документация.

Согласование с владельцами и оформление разрешений на производство земляных и строительных работ в зоне подземных и воздушных коммуникаций (при наличии коммуникаций);

Заключение договора на временный отвод земельных участков с владельцами земельных участков;

Согласование с лесхозом в случае наличия деревьев в зоне устройства примыканий;

Заключение договора субаренды на часть земельного участка полосы отвода автомобильной дороги М-4 «Дон», необходимого для размещения подъездов, съездов, примыканий, переходно-скоростных полос.

Получение разрешения на строительство в Федеральном дорожном агентстве Министерства транспорта РФ.

Контроль выполнения настоящих технических условий обеспечивает Воронежский филиал Государственной компании «Российские автомобильные дороги».

## 7. Сроки действия технических условий:

- в части проектирования и производства работ по ремонту и обустройству подъездов, съездов, примыканий, переходно-скоростных полос – 1 год;
- в части эксплуатации и содержания объекта дорожного сервиса, подъездов, съездов, примыканий, переходно-скоростных полос – постоянно;
- в случае ухудшения условий по безопасности дорожного движения, выполнения работ с грубыми нарушениями технических требований и условий (проектно-сметной документации), в части строительства (реконструкции, капитального ремонта, ремонта) и дальнейшей эксплуатацией объекта на данном участке автомобильной дороги, а также нарушения (неисполнения) настоящих технических требований и условий, Государственная компания «Российские автомобильные дороги» оставляет за собой право аннулировать настоящие технические требования и условия, с последующим прекращением доступа к объекту дорожного сервиса путем установки дорожных знаков, дорожных ограждений или привести дорожное полотно в прежнее состояние за счет средств владельца объекта, уведомив его об этом за 10 дней до исполнения;
- в случае изменений в действующем законодательстве, форс-мажорных обстоятельств, влекущих за собой снос строений, Государственная компания «Российские автомобильные дороги» не несет ответственности по возмещению материальных затрат и убытков владельцу объекта. При этом снос строений и (или) переустройство примыкания к автомобильной дороге с переходно-скоростными полосами, коммуникаций, освещения должно быть выполнено за счет средств владельца объекта дорожного сервиса.

## 7. Прочие условия

8.1 Воронежский филиал Государственной компании «Автодор» осуществляет:

- технический контроль за ходом работ по обустройству примыкания с переходно-скоростными полосами, освещением и техническими средствами организации дорожного движения;
- оперативный контроль за соблюдением заявителем нормативно-технических и нормативно-правовых документов, регламентирующих размещение объекта вдоль автомобильных дорог общего пользования федерального значения;

8.2 Получить в Государственной компании «Автодор» справку о соответствии построенного объекта полученным техническим условиям. Предоставить копии исполнительной документации, схем и актов на скрытые работы.

8.3 При дальнейшей реконструкции, капитальном ремонте и ремонте автомобильной дороги, повлекшими укладку нового слоя асфальтобетона,



владелец объекта сервиса в месячный срок обязан произвести за свой счет выравнивание уровней проезжей части переходно-скоростных полос.

8.4 При намечаемой смене владельца объекта, предыдущий владелец должен в срок не менее чем за месяц, поставить об этом в известность Государственную компанию «Автодор» для заключения новых договорных обязательств с новым владельцем объекта.

8.5 Запрещается строительство и размещение объектов недвижимого имущества или частей объектов дорожного сервиса на земельном участке полосы отвода автомобильной дороги М-4 «Дон».

8.6 Пересечение дороги инженерными коммуникациями и установка рекламных конструкций согласовывается дополнительно.

8.7 Владелец Объекта обязуется возместить в полном объеме ущерб Государственной компании «Автодор» и (или) третьим лицам, возникший в результате неисполнения или неполного выполнения технических условий или иных действий владельца, повлекших к его появлению.

8.8 Владелец Объекта обязан по завершению дорожно-строительных работ представить в Воронежский филиал Государственной компании «Автодор» копии исполнительной документации (схемы и акты) на скрытые работы в соответствии с РД-11-02-06, утвержденными Приказом Ростехнадзора от 26.12.2006 № 1128.

8.9 После ввода в эксплуатацию в соответствии с Указом Президента Российской Федерации от 27 июня 1998 года №727 «О придорожных полосах федеральных автомобильных дорог общего пользования» и Федеральным Законом «Об автомобильных дорогах и о дорожной деятельности в Российской Федерации и о внесении изменений в отдельные законодательные акты Российской Федерации» № 257-ФЗ от 08.11.2007, Владелец Объекта за счет собственных средств обязуется содержать в чистоте и порядке примыкание, искусственные сооружения и переходно-скоростные полосы, линии наружного электроосвещения. Указанные работы выполнять самостоятельно либо заключить договор со специализированными подрядными организациями, отвечающими за содержание участка автомобильной дороги М-4 «Дон» и линий наружного электроосвещения в районе размещения примыкания. Копию договора предоставить в Государственную компанию «Автодор».

8.10 Технические условия считаются невыполненными, если не выполнен хотя бы один из пунктов. При невыполнении технических требований и условий Государственная компания «Автодор» имеет право на ликвидацию примыкания и искусственных сооружений, обустроенных в полосе отвода автомобильной дороги М-4 «Дон».

8.11 За нарушения правил производства работ при строительстве и эксплуатации Объекта Государственная компания «Автодор» имеет право инициировать применение к застройщику штрафных санкций в соответствии с действующим законодательством РФ.

8.12 За трое суток до начала производства работ по строительству в пределах полосы отвода автомобильной дороги М-4 «Дон», в непосредственной близости от нее, охранной зоне ее элементов (кабельные линии и проч.) уведомить

Воронежский филиал Государственной компании «Автодор» и обеспечить присутствие представителя Государственной компании «Автодор» при производстве работ. Телефон Воронежского филиала ГК «Автодор» 8 (473)262-28-19.

8.13 По завершении работ по ремонту передать Государственной компании «Автодор» исполнительную документацию на выполненные работы с геодезическим закреплением на бумажном и электронном носителе (в формате - dwg).

8.14 В целях обеспечения безопасности дорожного движения, Государственная компания «Автодор» оставляет за собой право внести дополнения и изменения к вышеперечисленным техническим условиям в зависимости от изменений дорожной обстановки.

8.15 В случае ухудшения условий по безопасности дорожного движения в связи с грубыми нарушениями технических условий и требований (проектно-сметной документации), в части строительства и дальнейшей эксплуатацией объекта на данном участке автомобильной дороги, в том числе нарушения сроков, установленных разделом 7 настоящих технических требований и условий, не заключения договора субаренды на часть земельного участка полосы отвода, Государственная компания «Российские автомобильные дороги» оставляет за собой право ограничить (прекратить) доступ к объекту дорожного сервиса путем установки дорожных знаков, дорожных ограждений или привести дорожное полотно в прежнее состояние за счет средств владельца объекта, до момента устранения выявленных нарушений, уведомив его об этом за 10 дней до исполнения.

8.16 Неисполнение или неполное выполнение Технических требований и условий в срок, установленный разделом 7, является основанием для отказа в продлении настоящих или в выдаче новых Технических требований и условий.

Директор департамента  
эксплуатации и безопасности  
дорожного движения



В.Э. Зимин



ГОСУДАРСТВЕННАЯ КОМПАНИЯ  
«РОССИЙСКИЕ  
АВТОМОБИЛЬНЫЕ ДОРОГИ»  
(ГОСУДАРСТВЕННАЯ КОМПАНИЯ  
«АВТОДОР»)

Страстной б-р, д. 9, Москва, 127006  
тел.: +7 495 727 11 95, факс: +7 495 784 68 04  
<http://www.russianhighways.ru>,  
e-mail: [info@russianhighways.ru](mailto:info@russianhighways.ru)

06.09.2018 № 9677-20

На № \_\_\_\_\_ от \_\_\_\_\_

Генеральному директору  
ООО «АРЕНДА-ГРУПП»

А.Г. Ерастову

Волгоградский пр-т, д. 26, стр. 1, помещение 1,  
эт. 2, ком. 12 и 14, г. Москва, 109316

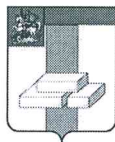
Рассмотрев Ваше обращение от 03.09.2018 № 12-АГ/09-2018 сообщаем, что Государственная компания «Автодор» дает согласие на размещение объекта дорожного сервиса в составе автозаправочного комплекса на 500 заправок в сутки, пункта питания и стоянки для автомобилей в придорожной полосе автомобильной дороги общего пользования федерального значения М-4 «Дон» км 67+000 (справа).

Директор департамента эксплуатации и  
безопасности дорожного движения



В.Э. Зимин





**АДМИНИСТРАЦИЯ ГОРОДСКОГО ОКРУГА ДОМОДЕДОВО  
МОСКОВСКОЙ ОБЛАСТИ**

*пл.30-летия Победы, д.1, микрорайон Центральный, г.Домодедово, Московская область, 142000,  
тел.(495) 276-05-13, (496) 792-41-11, факс (496) 792-43-00 E-mail [domodedovo@domod.ru](mailto:domodedovo@domod.ru)  
ОКПО 04034510, ОГРН 1025001280149, ИНН 5009005122, КПП 500901001*

01.03.2019 № 3-17/323  
на №    /н     от 12.02.2019

Генеральному директору  
ООО «Строй-Группа»  
А.А. Зудилину

Рассмотрев Ваше заявление по вопросу согласования подъездных путей к земельному участку с кадастровым номером 50:28:0100306:31, расположенному на км 67 + 000 федеральной автомобильной дороги М-4 «Дон» (справа), сообщаю, что Администрация не возражает против устройства подъездных путей к территории многофункциональной зоны дорожного сервиса км 67+000 (справа) автомобильной дороги общего пользования федерального значения М-4 «Дон».

По вопросу согласования подъездных путей на км 67 + 000 федеральной автомобильной дороги М-4 «Дон» (слева), сообщаю, что в соответствии с представленными координатами с левой стороны автодороги участок для полосы разгона-торможения расположен за границами земельного участка с кадастровым номером 50:28:0100601:1, находящегося в федеральной собственности и используемого под автодорогу М-4 «Дон». в соответствии с Правилами землепользования и застройки территории (части территории) городского округа Домодедово Московской области, утвержденными Решением Совета депутатов городского округа Домодедово Московской области от 28.12.2017 №1-4/865 данный участок слева от автодороги попадает в три функциональные зоны: сельскохозяйственную «СХ-2», рекреационную «Р-1» и лесные земли, а также имеет пересечение с землями лесного фонда и земельными участками, расположенными в СНТ «Надежда», находящимися в частной собственности (50:28:0100405:4, 50:28:0100405:46, 50:28:0100405:48, участок, расположенный на территории СНТ не поставленный на государственный кадастровый учет), а также затрагивает земли общего пользования СНТ «Надежда».

Заместитель главы  
администрации – председатель  
комитета по управлению имуществом

Е. М. Хрусталева

Н.Г. Николаева  
+7 496 792 42 61



**ГЛАВА  
ГОРОДСКОГО ОКРУГА ДОМОДЕДОВО  
МОСКОВСКОЙ ОБЛАСТИ**

*пл.30-летия Победы, д.1, микрорайон Центральный, г.Домодедово, Московская область, 142000 тел.(495)276-05-13,  
(496)792-41-11, факс (496)792-43-00, E-mail: glava@domod.ru*

20.06.2019 № 3-17/1281

И.о. генерального директора  
ООО «Строй-Группа»

на № СГН-0144-19 от 21.05.2019

А.О. Ковалёву


Рассмотрев Ваше заявление по вопросу согласования и внесения изменений в ранее разработанную документацию по планировке территории «Строительство и реконструкция автомобильной дороги М-4 «Дон» от Москвы через Воронеж, Ростов на Дону, Краснодар до Новороссийска. Комплексное обустройство для последующей эксплуатации на платной основе автомобильной дороги М-4 «Дон»-от Москвы через Воронеж, Ростов на Дону, Краснодар до Новороссийска на участке км.21 – км 225, Московская и Тульская области», а также устройства подъездных путей к территории многофункциональной зоны дорожного сервиса на км 67+000 (справа) автомобильной дороги М-4 «Дон», расположенной на земельном участке с кадастровым номером 50:28:0100306:31, сообщаю, что Администрация считает возможным внесение изменений в ранее разработанную документацию по устройству подъездных путей к территории многофункциональной зоны дорожного сервиса км 67+000 (справа) автомобильной дороги общего пользования федерального значения М-4 «Дон».

В части согласования подъездных путей на км 67 + 000 федеральной автомобильной дороги М-4 «Дон» (слева), сообщаю, что в соответствии с представленными координатами с левой стороны автодороги участок для полосы разгона-торможения расположен за границами земельного участка с кадастровым номером 50:28:0100601:1, находящегося в федеральной собственности и используемого под автодорогу М-4 «Дон». В соответствии с Правилами землепользования и застройки территории (части территории) городского округа Домодедово Московской области, утвержденными Решением Совета депутатов городского округа Домодедово Московской области от 28.12.2017 №1-4/865 данный участок слева от автодороги



попадает в три функциональные зоны: сельскохозяйственную «СХ-2», рекреационную «Р-1» и лесные земли, а также имеет пересечение с землями лесного фонда и земельными участками, расположенными в СНТ «Надежда», находящимися в частной собственности (50:28:0100405:4, 50:28:0100405:46, 50:28:0100405:48, участок, расположенный на территории СНТ не поставленный на государственный кадастровый учет), затрагивает земли общего пользования СНТ «Надежда».

С учетом изложенного, для внесения изменений в вышеуказанную документацию по планировке территории в части согласования подъездных путей на км 67 + 000 федеральной автомобильной дороги М-4 «Дон» (слева), Администрация городского округа Домодедово считает необходимым произвести корректировку проектного решения с целью исключения пересечений с участками граждан и землями лесного фонда или представить согласование с собственниками земельных участков, решение (акт) Комитета лесного хозяйства об изменении границ государственного лесного фонда и внесение сведений в государственный лесной реестр.



А.В. Двойных

Н.Г. Николаева  
+7 496 792 42 61